

КОСТРОМСКОЙ
ГОСУДАРСТВЕННЫЙ
ИСТОРИКО-АРХИТЕКТУРНЫЙ
И ХУДОЖЕСТВЕННЫЙ



АВТОПОРТРЕТЫ И ПОРТРЕТЫ КОСТРОМСКИХ ХУДОЖНИКОВ

В СОБРАНИИ КОСТРОМСКОГО
МУЗЕЯ – ЗАПОВЕДНИКА

КАТАЛОГ

КОСТРОМА
2014

ББК 35. 147.5 (2Р344)л82
УДК 757.1 (471. 317): 006.9
А 225

Печатается по решению Учёного совета
Костромского государственного историко-архитектурного и художественного музея-заповедника

Редакционная коллегия:
Н. В. Павличкова (гл. ред.), И. С. Наградов (отв. ред.), О. Н. Румянцева (секретарь),
С. С. Каткова, Т. П. Сухарева

Автопортреты и портреты костромских художников в собрании Костромского музея-заповедника:
каталог / сост. В. Н. Окуловская; вступ. ст. М. А. Парамоновой; под ред. Н. В. Павличковой и И. С. Наградова. –
А 225 Кострома: Костромаиздат, 2014. – 84 с.

ISBN 978-5-98295-083-3

Каталог продолжает серию музейных изданий, посвященных наиболее интересным коллекциям Костромского государственного историко-архитектурного и художественного музея-заповедника.

В альбоме представлены автопортреты и портреты костромских художников XX – нач. XXI в., хранящиеся в фонде «Живопись светская». Указаны краткие биографические данные авторов. Приведены полные каталожные описания произведений. Многие работы публикуются впервые.

**ББК 35. 147.5 (2Р344)л82
УДК 757.1 (471. 317): 006.9**

Научное издание

**Автопортреты и портреты костромских художников
в собрании Костромского музея-заповедника**

Каталог
Художественный редактор И. Ю. Соглачаева
Компьютерная верстка Е. А. Стояновой
Корректор Т. В. Горлова

Подписано в печать 11.08.2014. Формат 60х90/12
Гарнитура Franklin Gothic Book, HeliosCond, Orium. Печ. л. 14
ООО «Костромаиздат» 156000, г. Кострома, ул. Горная, 20а, (4942) 31-61-30

ISBN 978-5-98295-083-3

© ОГБУК «Костромской музей-заповедник», 2014
© ООО «Костромаиздат», 2014

ОТ РЕДАКЦИИ

В очередном альбоме фондовых коллекций Костромского государственного историко-архитектурного и художественного музея-заповедника представлены предметы фонда «Живопись светская». Составитель альбома – хранитель фонда Вера Николаевна Окуловская – представляет автопортреты и портреты костромских художников. Эта часть хранимой ею коллекции никогда в полном объеме не экспонировалась на выставках, хотя многие произведения хорошо известны как специалистам, так и любителям изобразительного искусства.

Публикуемые произведения поступили из разных источников. Некоторые были переданы в музей Костромским управлением культуры, Государственным музейно-выставочным центром «РОСИЗО», Костромским отделением Союза художников России. Другие – приобретены или получены в дар от авторов или их наследников. В сознании профессионалов давно укрепилась мысль о том, что передавая в музей произведения, автор создает основу для последующего изучения своего творчества и сохраняет своё имя для потомков.

Принципы построения каталога

Авторы и их произведения приводятся в алфавитном порядке. Произведения одного автора располагаются в хронологической последовательности. Первыми, вне зависимости от датировки, располагаются автопортреты художника. Кроме фамилии, имени и отчества приводятся даты жизни авторов и краткие биографические данные.

Состав описания

За названием и датой на следующей строке указываются материал, техника и размеры произведения. Размеры указаны в сантиметрах. Первая цифра обозначает высоту, вторая – ширину. Далее приводятся номер по книге поступления и номер по инвентарной книге. На следующей строке приводятся подписи и надписи как на лицевой, так и на оборотной стороне произведения.

Каталог снабжен списком сокращений, оглавлением и списком портретируемых художников, не являющихся авторами публикуемых произведений. Приведен список источников поступления произведений.

АВТОПОРТРЕТ И ПОРТРЕТЫ КОСТРОМСКИХ ХУДОЖНИКОВ В ПРОИЗВЕДЕНИЯХ ЖИВОПИСИ 1920–1990 – Х ГГ.

Любите живопись, поэты!
Лишь ей, единственной, дано
Души изменчивой приметы
Переносить на полотно.

Н. Заболоцкий

Портрет как жанр в русской живописи – один из самых молодых. До начала XVIII века живопись развивалась в строгих рамках иконописи и стенного письма. Её героями были персонажи Библии, Евангелия, святые, мученики и подвижники веры. Их образы были идеализированы, их лица возведены в определенный тип-лик: юноша, средовек, старец. Борода и волосы – главные приметы индивидуальности облика, но и они были систематизированы. В иконописных подлинниках часто указывается борода «аки у Николы», то есть небольшая, окладистая или как у Василия Великого – длинная, клиновидная и т. д.

Первыми русскими портретистами, создававшими портреты современников и автопортреты стали «птенцы гнезда Петрова»: пенсионеры, отправленные Петром I для обучения живописи в Европу. Портреты же в Западной Европе писали еще со времен Рафаэля и Леонардо да Винчи.

В открытой в 1757 году в Петербурге Академии художеств, первом учебном заведении России для подготовки художников, много внимания уделяли рисованию с натурщиков. Художники должны были уметь изображать человека в разных позах и ракурсах, знать пропорции и строение тела. Чтобы создать картину на исторический, библейский сюжет, где множество персонажей в сложных взаимосвязях, требуется воображение, композиционное мастерство. Основной задачей портретиста было передать сходство и узнаваемость. «Портретной» художник списывает лицо модели, его мундир, награды, в сущности, так же как учащиеся в натурном классе, потому в Академии художеств портрет считался самым низшим жанром.

Однако, время произвело переоценку, расставило свои приоритеты. Портреты донесли до нас облик и характер людей периода петровских реформ. «Списывая» с натуры, художник за-

печатлевал не только черты лица, но и характер модели со всеми достоинствами и недостатками, таким каким его сформировали жизнь и время. Незамысловатые погрудные, поясные и торжественно-парадные во весь рост портреты царствующих особ и вельмож – это срез общества, которого уже нет, но которое осталось навеки в памяти потомков благодаря неугомонной кисти живописцев.

Автопортреты чрезвычайно важны для понимания творческих возможностей автора. Художник лучше всего знает себя не только физиономически, но прежде всего как личность с её духовной и душевной стороны, в проявлении чувств и эмоций. К тому же, работая над своим портретом, он может позволить себе некие отступления от правил, поиск новых средств выразительности в создании образа, что уж точно не вызовет обид и нареканий заказчика. Эксперимент, отработка индивидуальной манеры – все это позволительно в автопортрете.

В каждом художественном музее встречаются автопортреты художников, а также портреты их друзей, товарищей по профессии. Близость в понимании задач искусства, глубокое постижение характера модели, в том числе и через знание его творчества даёт автору свободу в создании образа. Собрат по искусству – это к тому же самый беспощадный критик, и потому в портретах художников так важны мастерство письма, индивидуальность стиля.

В коллекции костромского музея-заповедника оказалось 73 автопортрета и портрета местных художников с 1920-х до начала 2000-х годов. Это уникальное собрание, своего рода коллективный портрет творческих личностей, почти целый век создававших художественную культуру нашего края. Художники в провинции люди известные, неординарные. За их творчеством всегда следили знатоки и любители искусства и те, кто по должности должен был знать о всех и всё.

В нашей коллекции есть только один портретист, чье творчество началось еще в дореволюционной России. Шлеин (Шлейн) Николай Павлович. Ученик В. А. Серова по МУЖВЗ и В. Е. Маковского по Академии художеств. Большой мастер портретного этюда Шлеин писал портреты А. В. Луначарского, М. Горького и других современников. С такой же лёгкостью и безошибочностью каждого касания кисти написаны его автопортреты. Кажется, в них для мастера важно было передать возрастные изменения, так как в остальном он сохраняет привычную погрудную или поясную композицию, приёмы письма и даже выражение сосредоточенного внимания, характерное для художника, постоянно работающего с натуры.

Портрет Н. П. Шлеина в 1943 году писал его ученик и впослед-

ствии его коллеги по преподаванию в художественном училище М. Колесов. На стене, как в музее, висят картины. Привычная среда для старого мастера. Холодная зима военного 1943 года заставляла даже в доме утепляться и потому Шлеин в пальто на меху. Колесов повторил стилистику живописи учителя в колорите, приемах моделирования лица сближенными тонами, практически почти без теней. Таким для него был светлый образ Учителя.

Автопортрет И. И. Дубова (1920-е) Молодой художник тоже в полушубке. Он в мастерской, на мольберте холст, он пишет себя. Холодно. В портрете важны все детали, все элементы обстановки. Ничего случайного. Сейчас этот полушубок воспринимается как элемент исторической этнографии. Такие нарядные крестьянские полушубки шили на продажу костромские скорняки из овчины романовских овец, украшая вышивкой тамбуром и меховой выпушкой по вороту, на рукавах, карманах; по талии овчину пришивали в сборку (борами). И. Дубов, большесолец, и там на ярмарке, еще до Мировой войны мог быть приобретен этот праздничный полушубок.

В селе Большие Соли иконописью и иконостасной резьбой занимались многие. И Игнатий Дубов постигал иконописное ремесло, премудрости иконографии и символики в местной иконописной школе. И потому таким «говорящим» выглядит фон в его автопортрете. Наглухо закрытая дверь, стена разделена филёнкой по горизонтали на две части, нижняя чуть темнее верхней. Так принято было в те времена красить общественные интерьеры, но почему художник выбирает именно такой интерьер, холодный, пустынный? Ничего из художественного окружения. Как будто он случайно оказался в этом месте, где прошлое и будущее, как стена, разделены надвое и мало разнятся по цвету, а коричневая дверь отрезает выход. Что это? Так воспринимает художник себя и свое время? Может именно безысходность диктовала подобное решение композиции. «Кому нужно это искусство, когда каждый борется с холодом, когда на рынок вынесено уже всё и неизвестно, что делать, как жить завтра?» Художник ответственен перед своим талантом. Без заказа и без модели есть только одна возможность не утратить мастерство – писать и писать себя, свой портрет.

Советская портретная живопись – явление уникальное. Личных заказов на портреты не было. Главный заказчик – государство. Портреты вождей революции, членов Политбюро коммунистической партии украшали кабинеты директоров во всех организациях, с ними шли на демонстрации. Местное отделение Художественного фонда имело портретный цех, в котором су-

хой кистью (сухотерка) создавались целые иконостасы героев труда. В Костроме эти портреты устанавливали на аллеях парка, у фонтана, на центральной площади, а так же в сельских клубах и дворцах культуры. На всех выставках от городских до всесоюзных были портреты рабочих, колхозников, нефтянников, шахтеров, сталеваров. Бригады художников отправлялись на стройки коммунизма. Создавался портрет-тип человека сильного, молодого с волевым лицом и открытым взглядом, часто в цехе, на стройке, на лесосеке и т. п. Такого масштаба социального заказа на портреты людей труда уже не будет. Без заказа художники писали портреты ученых, артистов, писателей – людей интеллектуального труда, просто интересных художнику как незаурядные личности, как значимые современники.

Автопортрет, портрет художника обычно тоже имеет свой опознавательный знак – кисть, палитру. Иногда художник создает обстановочный портрет, портрет-картину, расширяя рамки жанра, где художник – просто персонаж того или иного сюжета.

А. П. Белых. «В апреле» (1969). На скамейке парка сидит юная мать и с увлечением рассматривает журнал, а рядом в коляске спит малыш. Это новый взгляд на вечный сюжет о материнстве, счастливом, спокойном, под мирным небом в солнечный день весны.

Свой портрет А. П. Белых пишет в мастерской. Участник войны, боевой офицер, он носит орденские планки не по праздникам, на парадном костюме, а на повседневной модной куртке. Война не отпускает его, и на полотне начата картина на военную тему. Это уже не автопортрет, это образ художника, сменившего оружие войны на кисть живописца. В 1967 году он начал автопортрет, но в 1976, к 30-летию юбилею победы, завершил его уже как картину «Офицер запаса».

В своем творчестве А. П. Белых вновь и вновь возвращается к военной тематике. Наверное, потому его дочь Люба для дипломной работы в институте им И. Е. Репина выбрала эту тему («Тишина». 1986. К 40-летию Победы). Мирное небо, покой на Руси. Широкой разлив рек, лесные дали и земля... с незаживающими ранами войны. Постаревший, но сохранивший подтянутость, военную выправку, отец стоит на краю окопа, на том рубеже, где сражались и умирали его однополчане. Он прошел через ураган войны, судьба подарила ему счастье остаться живым и рядом с ним, на краю обрыва стоит сосна, она тоже устояла перед снарядами, не согнулась перед бурями. Слово опасаясь нарушить священную тишину памятного места и глубину воспоминаний ветерана, художница написала картину в тонких переливах голубоватых

и серебристо-серых тонов и ни одного всплеска ярких красок. Глубокое, проникновенное полотно. Портрет-картина – памятник всем защитникам Отечества, жизнью заплатившим за тишину и мир в стране.

Т. В. Шувалова. «Автопортрет в мастерской» (1974) При первом взгляде на полотно, кажется, что эта нарядная женщина сидит за чайным столом и лишь на миг повернулась, с улыбкой встречая гостя. В этой красавице угадываются героини кустодиевских чаепитий. На столе празднично начищенный самовар, румяные баранки и молочник, сахарница. Заварочный чайник по русской традиции стоит наверху самовара. Красный рефлекс от подноса создает ощущение жара, только что вскипевшего самовара.

Только насладившись яркой декоративностью натюрморта, замечаешь, что празднично-нарядный стол – это картина, которую пишет художница. У неё в руке тубик краски, а на табурете в банке стоят тонкие кисти. Это важная деталь. Портрет написан темперой, а она предполагает тонкое сплавленное письмо, как в иконе. Контраст света и тени на лице передает особую светозарность натуры Тани.

Художница часто писала натюрморты. Цель своего искусства она определяла так: «Средствами живописи рассказать о таланте русского народа». Потому в натюрморте миска и ложки с холмской росписью, жостовские подносы с пышными букетами цветов, тульский самовар. Татьяна Владимировна умело приводит в гармонию яркое многоцветье натюрморта и на его фоне белый костюм выглядит особенно нарядно. Художница всегда шла в мастерскую как на торжественную встречу, это её позиция, и потому в одежде – никаких послаблений.

Один из её последних портретов «Художник-ювелир П. И. Чулков с сыном» (1978 — 1980) Сложная композиция двойного портрета в домашней мастерской, на фоне пейзажа родного села, написанного на стене друзьями-художниками. Художница над портретом работала долго, продумана каждая деталь натюрморта, состоящего из авторских работ мастера. В лицах героев она сумела передать доброту и ласку отца, доверчивость и робость сына, принимающего из рук в руки инструмент, как символ традиции. В жизни оказалось все сложнее. Заслуженный художник ушёл из профессии и стал священником, за ним последовал сын. Эту глубокую духовную связь с сыном усмотрела художница и сделала главным мотивом портрета мастера.

Н. В. Шувалов – признанный авторитет среди костромских художников. Его талант сформировался в годы хрущевской оттепели, когда художники получили возможность видеть про-

изведения мастеров художественного авангарда из собраний столичных музеев и появилась возможность выезда за рубеж. Как турист Н. В. Шувалов старался не упускать возможность побывать в музеях европейских стран и увидеть волнующую воображение сказку Востока. Под влиянием искусства этих стран он написал портреты жены «Луксорский портрет» (1971), «Индийский портрет» (находится в частном собрании).

Алексей Козлов и Владимир Муравьев были не просто друзьями Н. Шувалова, он считал их своими старшими братьями. Они вместе учились в шлейнском художественном училище, работали в портретном цехе местного Художественного фонда. Вместе пострадали на самоотчете 1954 года, когда их поиски выразительности и своего стиля подвергли резкому осуждению, обвинив в формализме. Н. В. Шувалов утверждал: «Я беру явление или вещь и пишу к ней эквивалент цвета, чувства, которое бы выразило это явление во всей полноте. Суть явлений разная, поэтому и выражения явлений разные по форме. Отсюда – разный язык, а не из желания блеснуть эффектом, оригинальностью: это стремление глубже захватить какие-либо слои интересующей меня жизни, попытка выразить их языком и средствами своего ремесла.»

В 1970 году он написал картину «Окраина». Новый микрорайон Черноречье угадывается в чередующихся этажах на горизонте. Это первый спальный район в Костроме, им гордился город, как символом нового быта. Художник словно объективом фотокамеры выхватил картинку из жизни этой городской окраины. У желтой бочки пива, так называемой «буренки», каждый раз как она появлялась на пустыре, собирался шумный круг почитателей этого пенного напитка. Предельно приблизив к переднему плану тесно сплоченную часть толпы, художник заставляет взглянуть в их лица, руки с кружками пива, бутылкой вина. Художник не осуждает, снисходительно вглядываясь в хмельные лица. Он и сам в этой же толпе с кружкой пива, его профиль со вздернутым носом и рыжей челкой легко узнаваем, несмотря на некоторую шаржированность. Картина вызвала бурю негодования и опять было общественное осуждение художника, не оценившего заботы власти о человеке труда. Предвидя это, Шувалов собрал в кадр только художников, а не подлинных обитателей этих «бетонных этажерок». В нескольких гротесковых образах он изобразил своего друга В. Сироткина как главного героя. Сам он с ним рядом, о чём-то говорит с суровым мужчиной в черном берете. Это скульптор С. Д. Проненко. Н. В. Шувалов уважал всех участников войны, особенно этого отчаянного морского десантника. В красном берете – тоже участник войны Яков Гага-

рин. И все же картина – не групповой портрет. Гротеск позволил несколько абстрагироваться, содержание стало глубже. Для художника окраина – понятие не географическое. Кострома – это провинция, это окраина культуры, где интересы даже творческих людей ограничены, это окраина мира.

Портрет А. Козлова Н. В. Шувалов написал уже после смерти друга в 1979 году. Еще в студенческие годы он писал его портрет в образе Бетховена. Сходство с великим композитором ясно просматривалось в нервно-утонченном мужиковатом лице А. Козлова. Но в последнем портрете он создал романтический образ друга, взяв за основу его манеру письма и колорит, с напряженно звучащим красным и восходящим потоком чистого света, энергии, прорывающейся в космическое пространство. Только лицо, с четко вылепленными, укрупненными чертами кажется законченным, а руки лишь эскизно намечены. Ещё писатель Ю. Куранов отмечал «совершенную прозрачность, нежность руки Алексея, особенно когда он брал цветок или сухую, беззащитную былинку.»

Художники Н. М. Смирнов, М. А. Салмов в разные годы писали портрет В. В. Окишова. Художников привлекло своеобразие его лица, сохранившего черты племенной общности, не стёртые столетиями ассимиляции. Каждый по своему передал душевное состояние модели.

Николай Смирнов, выпускник Суриковского института, к 1982 году уже сумел выработать свой стиль письма с основательной проработкой формы и композиции. На его портрете Окишов в мастерской, раскрыт этюдник, на полу – свернутый рулон бумаги, художник молод, полон планов, надежд. Он только что прибыл в Кострому. Портрет с изображением рук считается двойным портретом. Сомкнутые в замок руки, это не просто привычный для Окишова жест, художник подчеркивает замкнутость характера, его внутреннюю сосредоточенность. Контраст холодного окружения фона, голубой одежды и теплоты лица в какой-то степени не просто находка автора, кажется, он понял главное – нелегкое будущее молодого монументалиста в провинциальном городе.

Прошло пять лет и продолжением биографии В. Окишова стал портрет работы Михаила Салмова. Красивый по цвету, он столь же мастерски написан, но в нем уже другой Окишов. Художник передает боль и отрешенность, крушение надежд и погруженность в себя.

В. В. Окишов. Автопортрет (1992). Еще через пять лет. Портрет погрудный, почти оглавый. Лицо крупным планом. Художник обнажает не только тело, но и душу. К обычной подписи-монограмме «ОВ» он добавил слова «Не забуду». В наклках

на теле у зевков помнится всегда было продолжение фразы «мать родную». Что не хотел забыть автор? Возможно, действительно, родную мать. Ведь неслучайно такое грустное лицо, морщины на лбу, скривившийся рот. Фон портрета весьма красноречив: свет и тьма с разных сторон. Они делят жизнь надвое.

У Владимира Окишова своя манера письма. Он пишет лицо по охристой подкладке, проложенной тонко, сохраняя текстуру холста. Он краток: буквально несколько цветных штрихов и белила создают глубокий образ. В нём ёмкость видения внутреннего мира, мира боли, страдания. Он очень талантлив, но реализовать данный ему дар монументалиста в Костроме не мог, не имел заказов.

То немного, что из его работ попало в музей и на выставки, позволяет судить о том, что он отлично владел техникой фрески. Написанный им крошечный портрет Е. В. Радченко монументален по сути. Художник-текстильщик, мастер гобелена за работой. Натянутые на станке-раме нити, как струны арфы, и руки мастера перебирают нити знакомым движением музыканта. Руки – главный инструмент ткача, и художник укрупняет, явно выделяя их, даже по отношению к голове. Крутой лоб и отброшенные назад кудрявые волосы вносят динамику творческого порыва при общей статике фигуры. А приглядывающий за разбежавшимися по полу клубками нитей чёрный кот вносит элемент иронии, гротеска. Он снижает пафос творческого горения до обыденной работы ткача. Даже выбор формата, близкого к картинам малых голландцев, гасит значимость происходящего до сцены повседневного труда.

«Себя как в зеркале я вижу, но это зеркало мне льстит» писал А. С. Пушкин о своём портрете работы О. А. Кипренского. Но это была не лесть, а сознание художником значимости поэта и его творчества для русской культуры. В каждом портрете в той или иной степени присутствует автор. Он пропускает через себя оценку личности портретируемого и таким образом создает образ времени. Оставляет для истории след своей манеры письма и стиля живописи, принятого временем, а если художник-новатор, то вносит свой вклад в саморазвитие искусства. Всё без лести, честно, в меру своего мастерства и таланта.

Ты вновь создал, волшебник милый,
Меня, питомца чистых муз,
И я смеюся над могилой,
Ушед навек от смертных уз.

С. С. Каткова



ΚΑΤΑΛΟΓ

БЕЛЫХ АЛЕКСЕЙ ПАВЛОВИЧ (1923 г.р.)

Живописец, график, педагог. Почетный член Российской академии художеств (2012), народный художник РСФСР (1981), заслуженный деятель искусств РСФСР (1974), почетный гражданин г. Костромы (2001). Живописец и график. Родился в д. Крутец Орловской обл. Учился в ИС (1952–1958) у И. И. Орлова, П. Д. Покаржевского, В. Г. Цыплакова. Преподавал в Костромском художественном училище (1958–1964) и КПИ им. Н. А. Некрасова (1964–1985). Член СХ СССР с 1960 г. Участник выставок с 1953 г. Участник ВОВ.



Автопортрет. 1973

Холст, масло. 135х93
КХМ КП-3638. Ж-1356

Справа внизу подпись и дата:

«А. Белых 1973 г.»

На обороте надпись:

*«А. П. Белых Автопортрет 135х93
г. Кострома 1973»*



Офицер запаса. (Автопортрет.) 1967-1975
Холст, масло. 117х120 КХМ КП-6488. Ж-1986

Слева внизу подпись: А. Белых 67-75
На обороте справа вверху надпись: Белых А. П. «Офицер запаса» (Автопортрет) (117х120) г. Кострома 1967 г.-1975 г.



В апреле. (Портрет жены художника Н. А. Белых с дочерью.) 1969

Холст, масло 145x150 КМЗ/КХМ КП-2312 Ж-1056

Справа внизу авторская подпись, дата: А. Белых 1969

На обороте по центру авторская надпись : А. П. Белых «В апреле» (145x150) 1969-г. Кострома

БЕЛЫХ ЛЮБОВЬ АЛЕКСЕЕВНА (1961 г.р.)

Живописец. Почетный член Российской АХ (2009). Родилась в Костроме. Училась в Московской средней художественной школе (1974–1979), в ИР (1980–1986) у А. А. Мильникова. С 1987 г. работала в творческой мастерской АХ СССР под руководством братьев С. П. и А. П. Ткачевых. Член СХ СССР с 1988 г. Участница выставок с 1979 г.



Тишина. 1986

Холст, масло. 200x230 КХМ КП-6781. Ж-2177

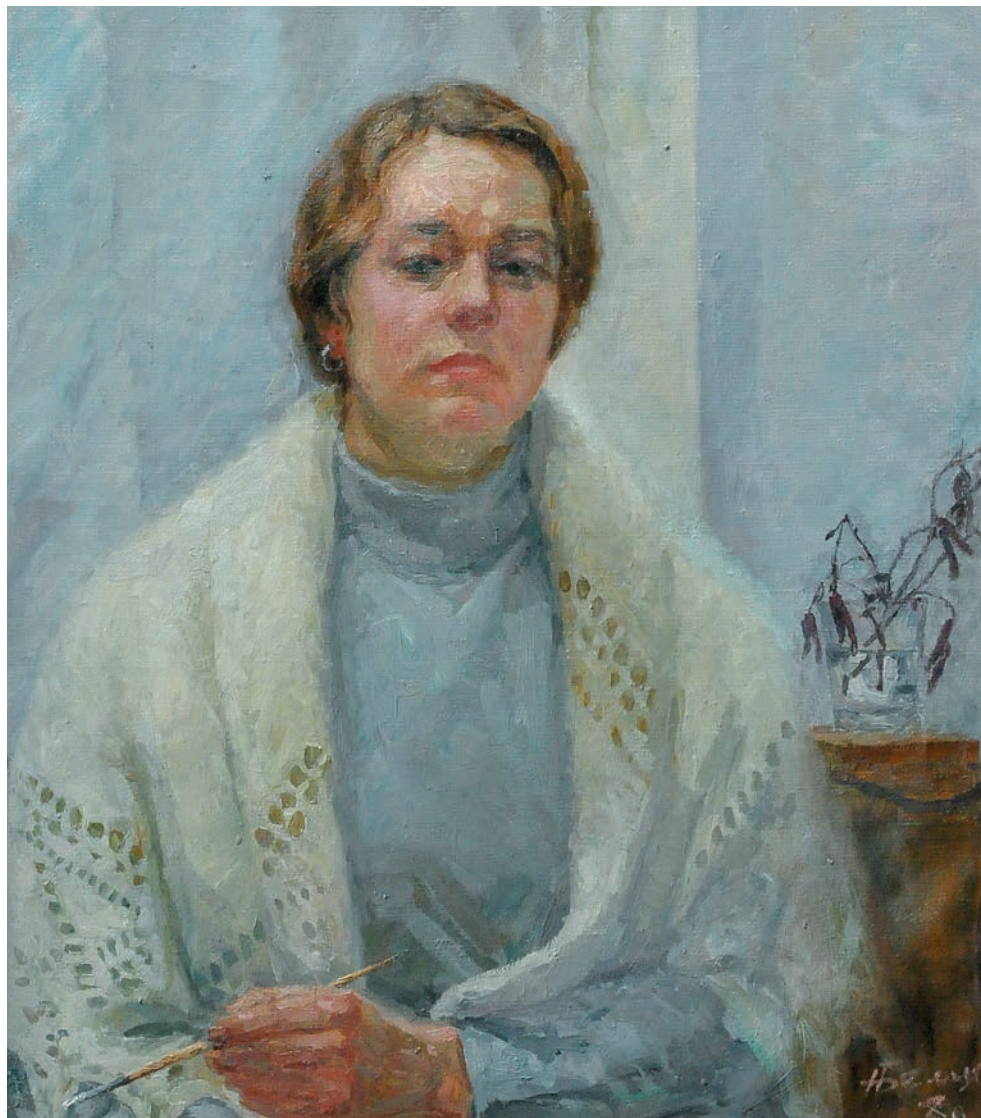
Слева внизу монограмма и дата: ЛБ 86

*На обороте вверху справа надпись: Л. А. Белых Тишина 1986 г. (200x230) г. Кострома**

**Портрет отца – художника А. П. Белых.*

БЕЛЫХ НАДЕЖДА АЛЕКСАНДРОВНА (1935 г.р.)

Живописец. Родилась в д. Трещаткино Макарьевского р-на Ивановской Промышленной обл. Училась в Костромском художественном училище (1955–1960) у А. П. Белых, К. И. Ильина, А. В. Саврасова. Член СХ СССР с 1968 г. Участница выставок с 1958 г.



Автопортрет. 1980

Холст, масло. 73х65
КХМ КП-5578. Ж-1685

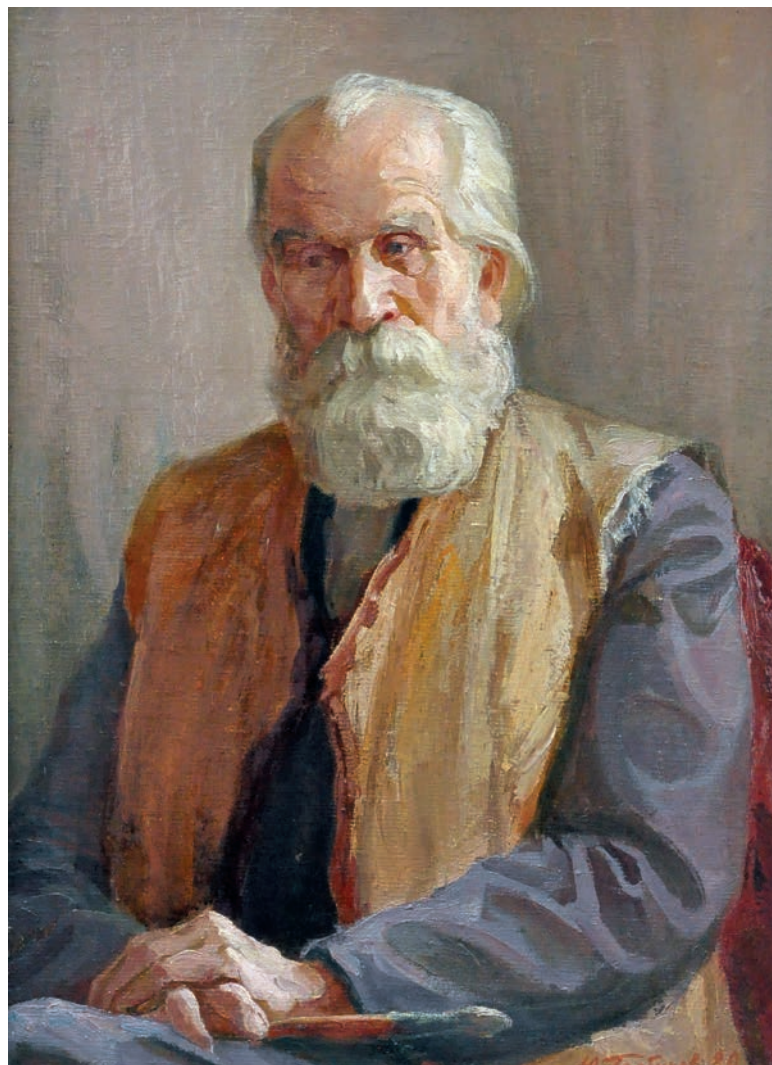
Справа внизу подпись и дата:

НБелых 80

*На обороте вверху надпись:
Автопортрет х.м. 73х65 1980*

ГОРБУНОВ ЮРИЙ ВАСИЛЬЕВИЧ (1933 г.р.)

Живописец, график, сценограф, педагог. Родился в с. Налескино Нерехтского р-на Ивановский Промышленной обл. Учился в Костромском художественном училище (1949–1958) у М. С. Колесова, А. В. Саврасова, И. А. Козлова, К. И. Ильина, Харьковском художественном институте (1958–1964) у проф. Е. И. Егорова, проф. Б. В. Косарева. С 1964 по 1975 г. преподавал на художественно-графическом факультете КГУ им. Н. А. Некрасова, доцент. Член СХ СССР с 1974 г. Участник выставок с 1965 г.



Портрет художника И. А. Рябикова. 1980

Холст, масло. 70х50

КП-3999. Ж-1422

Справа внизу подпись и дата:

Ю Горбунов 80

На обороте надпись:

*г. Кострома автор Горбунов Ю. В. «Портрет худ.
Рябикова И. А.» 70х50 х.м 1980 г.*

ГРОШЕВ НИКОЛАЙ АНДРЕЕВИЧ (1933–1991)

Живописец. Родился в пос. Космынино Нерехтского р-на Ивановской Промышленной обл. Учился в Костромском художественном училище (1949–1954) у И. А. Козлова, М. С. Колесова. Член СХ СССР с 1968 г. Участник выставок с 1958 г.



Автопортрет. 1950-е *

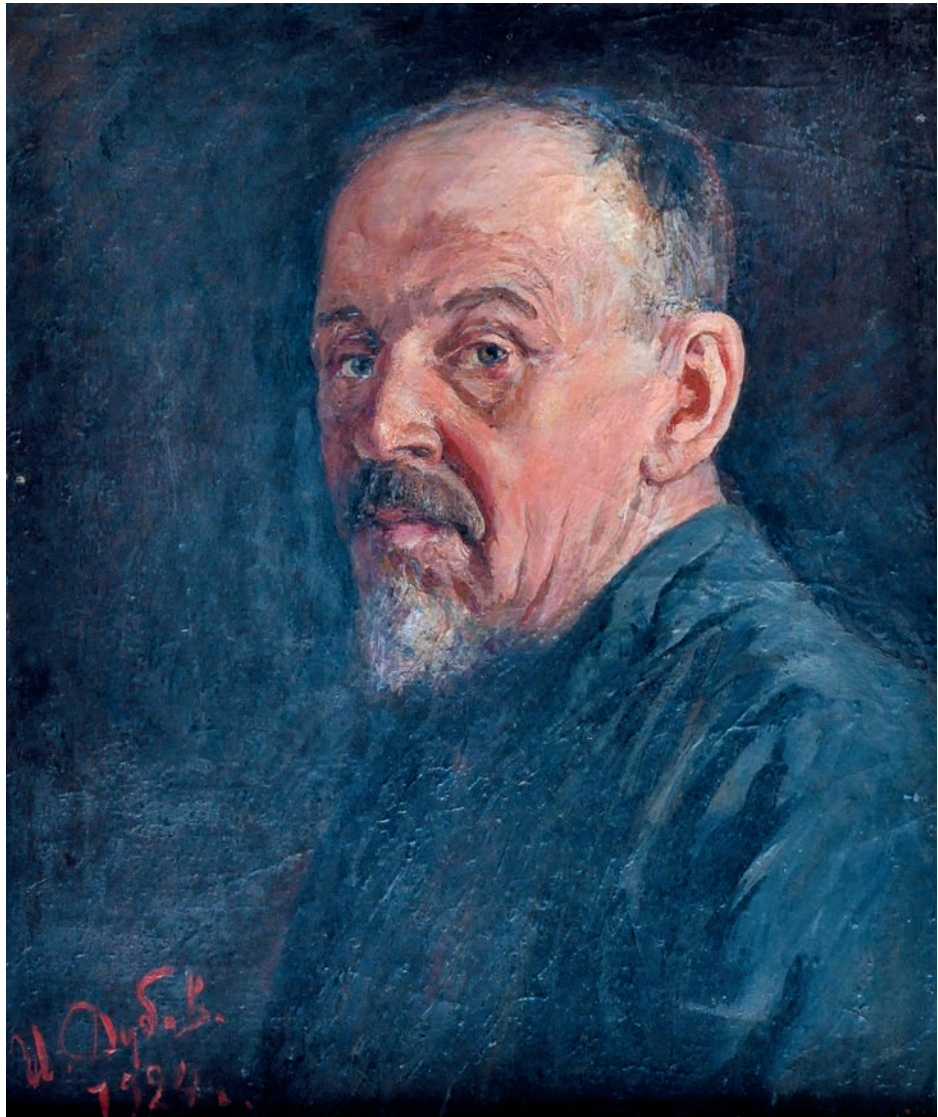
Картон, масло. 45х33
КХМ КП-3966. Ж-1411

*На обороте слева сверху наклейка:
«Художественный салон по экспорту ХФ СССР», инв
№ 34515 и 500, отделение: Костромские ХПМ автор:
Грошев Н.А., название: Автопортрет, прот. 516/233,
техника к/м, размер 43х33. Кострома. Грошев
Николай Андреевич 1933 г.р. «Автопортрет» 45х33*

** Датируется на основании биографических данных
и примерного возраста модели.*

ДУБОВ ИГНАТИЙ ИГНАТЬЕВИЧ (1882–1976)

Живописец. Родился в с. Большие Соли Костромской губ. Учился в частных художественных студиях Костромы и других городов (1890–1900), в Свободных художественных мастерских Костромы (1918–1922) у Н. П. Шлеина. Член АХР (1926–1932), СХ СССР с 1933 г. Участник выставок с 1923 г.



Автопортрет. 1924*

Холст, масло. 50x43
КМЗ КОК-29529. Ж-2715

*Слева внизу подпись и дата:
И. Дубов. 1924 г.*

* Авторская датировка вызывает сомнения. Автор подписывал работы в преклонном возрасте накануне последней прижизненной выставки.



Автопортрет в полушубке. 1910-е*

Холст, масло. 70,3х62 КХМ КП-347. Ж-263

Справа внизу подпись: И. Дубов

* Датируется на основании биографических данных и примерного возраста модели.



Автопортрет. 1931
Холст на фанере, масло. 62х50
КХМ КП-3710. Ж-1383

*Справа внизу подпись и дата:
И. Дубов. 1931 г.*

ЕРЁМИН АЛЬБЕРТ ИВАНОВИЧ (1938 г.р.)

Живописец, график. Заслуженный художник России (2005). Родился в Костроме. Учился в Костромском художественном училище (1954–1959) и КПИ им. Н. А. Некрасова (1960–1965) у А. П. Белых. Автор городских пейзажей и натюрмортов. Член СХ с 1991 г. В 1957–1975 гг. являлся зав. оформительским отделом Костромского историко-архитектурного музея-заповедника. Заслуженный художник России.



Автопортрет. (У зеркала.) 1998

Холст на фанере, масло. 55x46
КХМ КП-6360. Ж-1980

Справа внизу подпись:

А. Ерем <росчерк>

На обороте слева вверху надпись:

1998 г «Автопортрет» х.м.

На обороте в правом верхнем углу надпись:

Еремин А.И. «Автопортрет» х.м. 55 ·45,

«У зеркала» 55x46.

ИЛЬИН КИРИЛЛ ИВАНОВИЧ (1924–1970)

Живописец, график, педагог. Родился в д. Нижняя Муравьёвка Мордовской АССР. Учился в Пензенском художественном училище (1946–1950) у И. С. Горюшкина-Сорокопудова; в ИР (1951–1957) на факультете истории и теории изобразительных искусств. Преподавал в Костромском художественном училище (1951–1959), КПИ им. Н. А. Некрасова (1963–1970). Директор Костромской картинной галереи (1953–1963). Член СХ СССР с 1965 г. Участник выставок с 1952 г. Участник ВОВ.



Автопортрет. 1970 *
Картон, темпера. 69x59
КХМ КП-3971. Ж-1413

** Датируется на основании данных КП и книги
научного инвентаря.*

КАРПОВ ВАДИМ ПЕТРОВИЧ (1931–2014)

Родился в с. Волче-Враг Чембарского района Пензенской области. Учился в Костромском художественном училище (1955–1959) у И. А. Козлова, А. В. Саврасова, М. С. Колесова. Член СХ СССР с 1967 г. Участник выставок с 1960 г.



Автопортрет. 1981

Холст, масло. 104x90
КХМ КП-3469. Ж-1342

*Слева внизу подпись и дата:
В. Карпов 81*

*На обороте по центру вверху
надпись:*

*г. Кострома Карпов Вадим
Петрович «Автопортрет.» х.м. 1981 г.
разм 104x90.*

*На обороте слева вверху подпись:
ВКарпов*

КАТКОВ ВИКТОР СЕРГЕЕВИЧ (1940 г.р.)

Живописец, график, монументалист, витражист. Родился в Кинешме Ивановской области. Учился в Костромском художественном училище им. Н. П. Шлеина и в Ивановском художественном училище (1959–1967) у И. Д. Калашникова. Член СХ СССР с 1976 г. Участник выставок с 1966 г.



Автопортрет. 1984.
Холст, масло. 54,5х43
КХМ КП-3705. Ж-1381

КОЛЕСОВ МИХАИЛ СЕРГЕЕВИЧ (1905–2004)

Живописец, график, педагог. Родился в г. Костроме. Учился в студии Н. П. Шлеина, на рабфаке искусств в Москве (1926–1930) у Н. Х. Максимова, в ИЖСА (1930–1937) у Д. Н. Кардовского, Н. Э. Радлова, В. И. Шухаева. Преподавал в Костромском художественном училище, КПИ им. Н. А. Некрасова (1960–1980). Член СХ СССР с 1938 г. Заслуженный деятель искусств РСФСР (1965). Участник выставок с 1937 г.



Автопортрет. 1946

Холст, масло. 48х35,5
КХМ КП-4253. Ж-1494

*На обороте справа вверху надпись:
Автопортрет 1946*



**Портрет художника
Н. П. Шлеина. 1943**

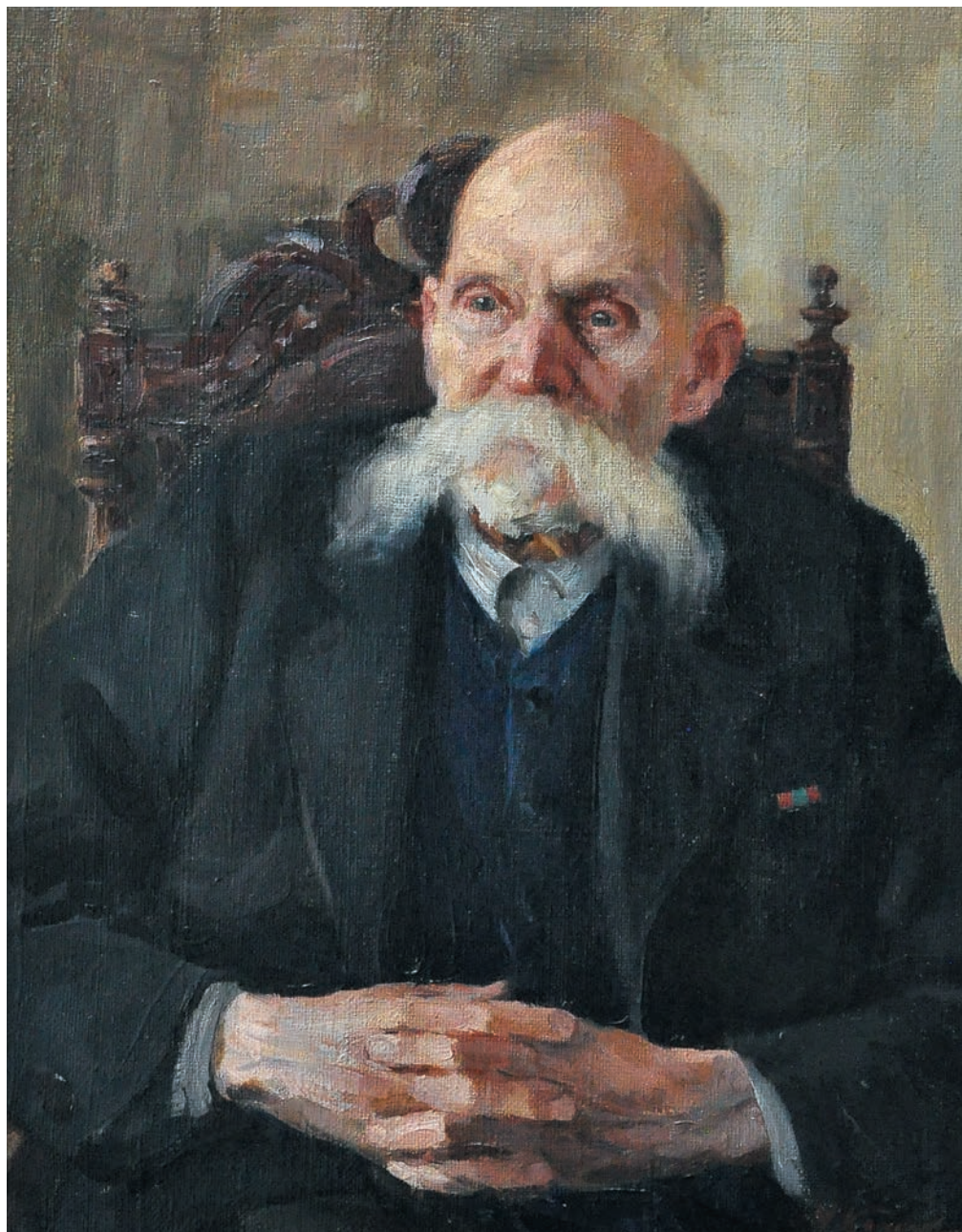
Холст, масло. 71,5x58
КХМ КП-4343. Ж-1517

*В правом нижнем углу
подпись и дата:*

М Колесов 43 г.

*На обороте по центру вверху
надпись:*

*Засл. деятель искусств
Р.С.Ф.С.Р. Н.П. Шлеин
М. Колесов 43 г*



**Портрет художника
Д. Н. Сизова. 1950**
Холст, масло. 75x60
КХМ КП-891. Ж-413

*Справа внизу подпись и дата:
М Колесов 50 г.
На обороте слева вверху
бумажная наклейка:
Всекохудожник Дирекция
выставок инв № 185 Т-во
Кострома Автор Колесов
М. С. Назв. Портрет худ.
Сизова Д. Н. дата пост. 21 /X.
50 г. холст, масло*



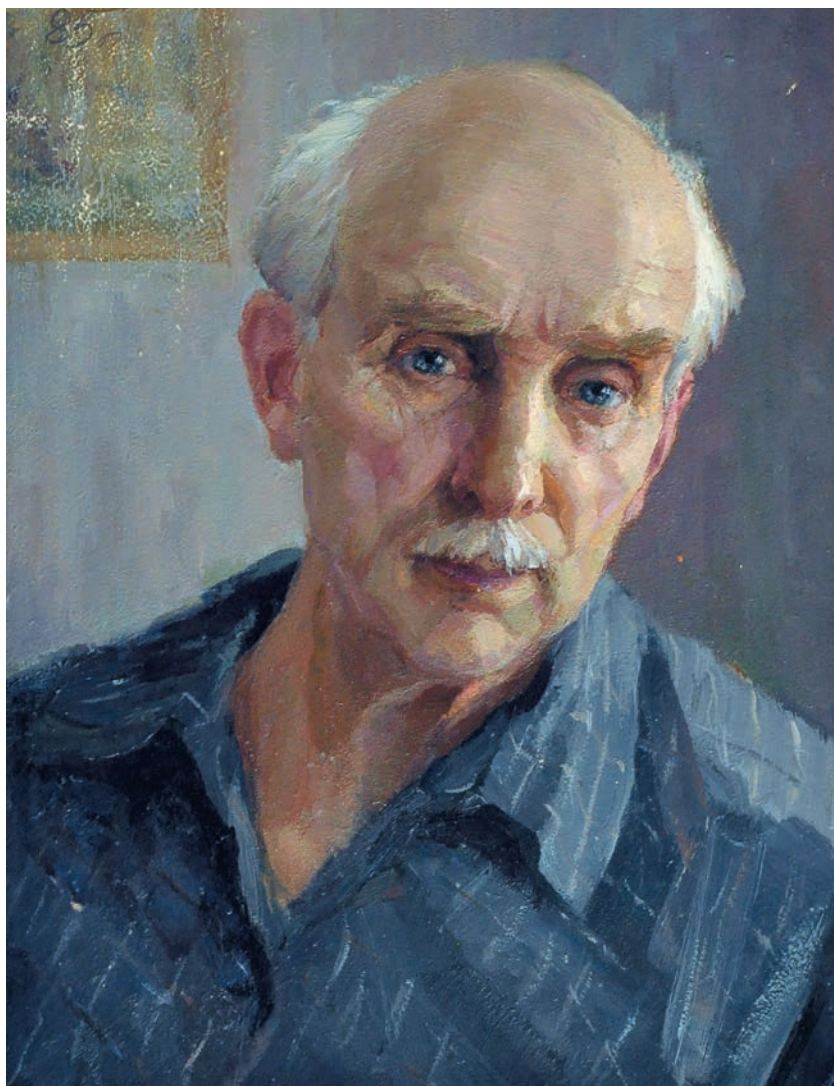
Портрет художника И. И. Дубова. 1964 (?)*

Холст, масло. 79x101
КХМ КП-3437. Ж-1320

** Датируется на основании информации из инвентарной карточки.*

КОЗЛОВ ИВАН АЛЕКСАНДРОВИЧ (1920 г.р.)

Живописец и педагог. Родился в д. Юрцево Александровского р-на Владимирской губернии. Заслуженный работник культуры (2001). Учился в Костромском художественном училище (1938–1941, 1946–1947) у Н. П. Шлейна. Преподавал в Костромском художественном училище, КПИ им. Н. А. Некрасова (1947–1961). Член СХ СССР с 1951 г. Участник выставок с 1940 г. Участник ВОВ.



Автопортрет. 1985 (?)*
Картон, масло. 45х34,5
КХМ КП-5723. Ж-1722.
Слева вверху дата: 85 г.

** Датируется на основании информации из инвентарной карточки и надписи на лицевой стороне.*

КОРАБЛЕВ ФЕДОР ЯКОВЛЕВИЧ (1939–1997)

Живописец, педагог. Родился в д. Хлебный ключ Балакинского района Башкирской АССР. Учился в КПИ им. Н. А. Некрасова (1960–1965). Преподавал в КПИ им. Н. А. Некрасова (1965–1988). Член СХ России с 1997 г. Участник выставок с 1964 г.



Автопортрет в синем берете. 1968

Холст, масло. 77х61
КХМ КП-6133. Ж-1880

*На обороте по центру внизу
надпись:
61х71 Автопортрет в синем берете.
1968 <нрзб.>*



Автопортрет. 1969

Холст, масло. 60,5x40,5
КХМ КП-5290. Ж-1602

*На обороте слева вверху подпись и дата:
Кораблев Ф. Я. р. 1939 г. «Автопортрет» -
(Погиб поэт, невольник чести...»)
«Печальна муза твоя и дни твои...» Х.М.
60,5x40,5 г. Кострома исп. 1969 г.
На обороте по центру внизу повтор текста.
Кораблев Ф.Я. р. 1939 г. «Автопортрет» –
(Погиб поэт, невольник чести...» –
Печальна муза твоя и дни твои...» Х.М.
60,5x40,5 г. Кострома. 1969 г. г. Кострома.*



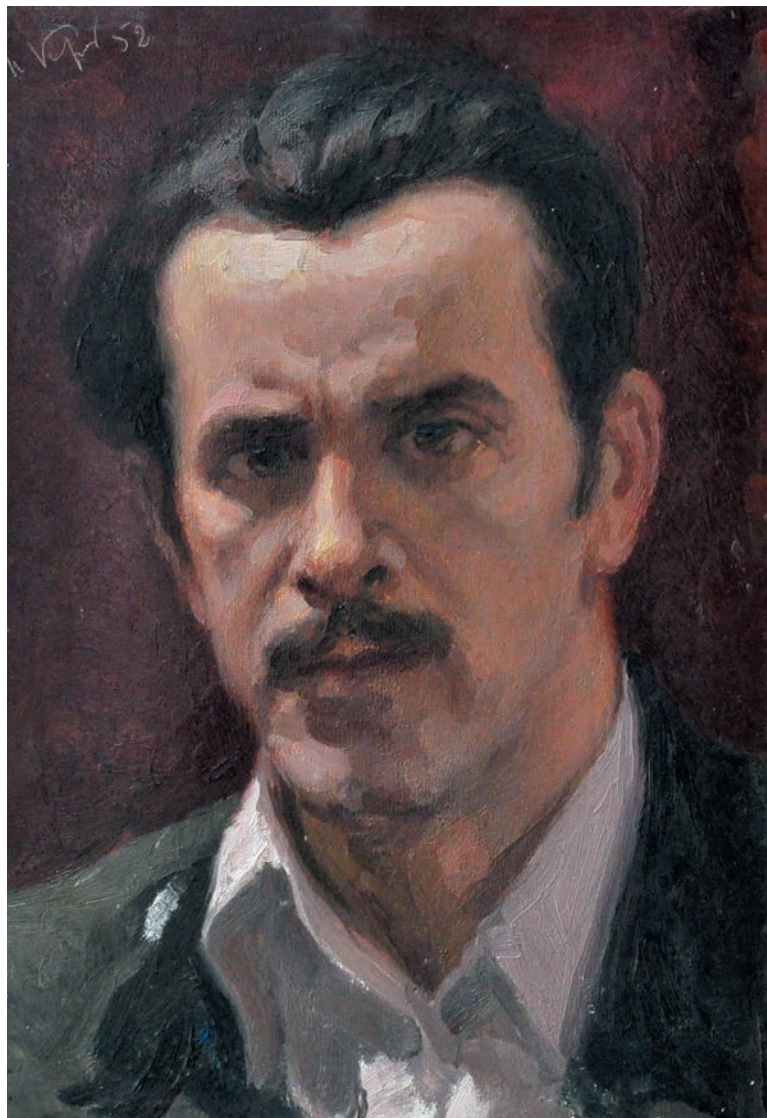
Автопортрет в рабочей одежде. 1984

Холст, масло. 65x50,5.
КХМ КП-5294. Ж-1606

*Слева внизу подпись и дата:
Кораблев Ф. Я. р. 1939 г. 1984 г.
На обороте вверху надпись:
г. Кострома Кораблев Ф.Я. 1939 г.
«Автопортрет в рабочей одежде»
х.м. 60x50,5 1984 г.*

КРЫЛОВ ИВАН АЛЕКСАНДРОВИЧ (1917–1988)

Живописец. Родился в д. Тофаново Костромского у. Костромской губ. Учился в Костромской художественной школе (1933–1937) у Н. П. Шлеина. Член СХ СССР с 1944 г. Участник выставок с 1936 г.

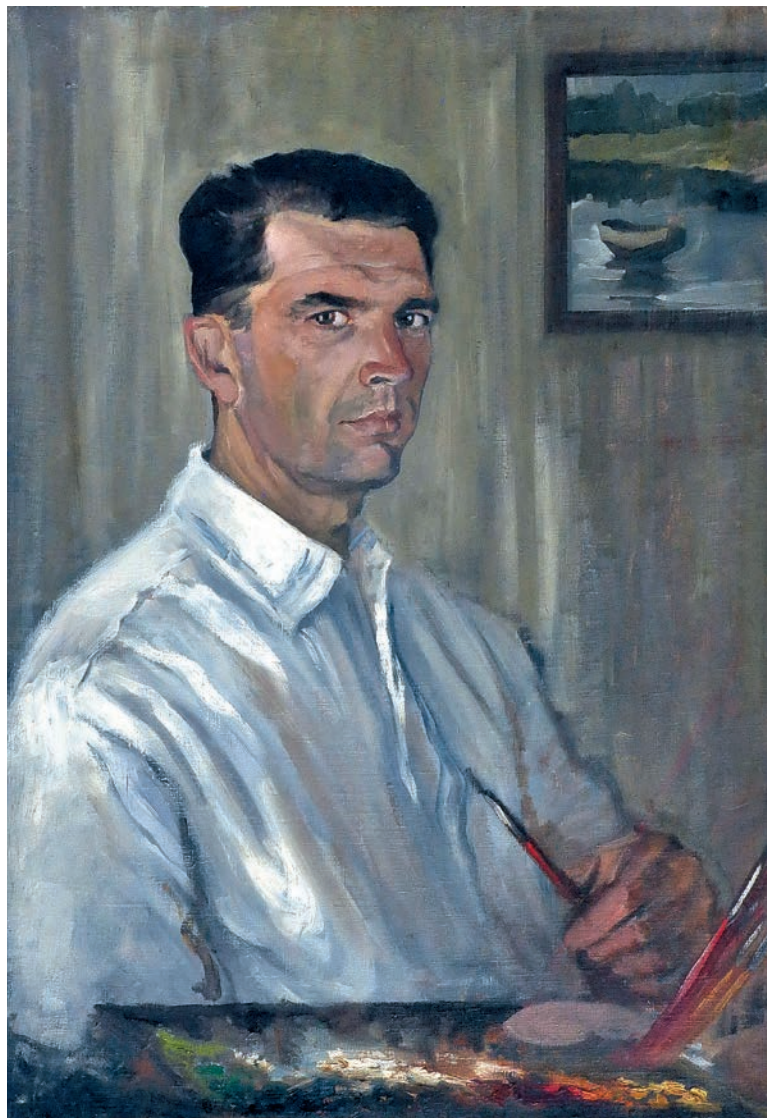


Автопортрет. 1952
Картон, масло. 34.5x24.8
КХМ КП-4981. Ж-582

*Слева вверху подпись и дата:
И Крыл 52*

КУТИЛИН АЛЕКСАНДР НИКОЛАЕВИЧ (1911–1986)

График. Родился в Костроме. Учился в студии при Костромском отделении АХРР (1925–1929), в Костромском строительном техникуме (1929–1932). С 1946 г. – председатель Костромского товарищества «Художник», директор Художественного фонда. Участник выставок с 1935 г. Участник ВОВ.



Автопортрет. 1947

Холст, масло. 85х60
КХМ КП-7490. Ж-2324

*На обороте справа вверху надпись:
А. Н. Кутилин «Автопортрет» х.м 85х60 1947 г.
г. Кострома*



**Портрет художника Сергея Григорьева
1938**

Холст на фанере, масло. 53х38
КХМ КП-5544. Ж-1660

*На обороте по центру вверху надпись:
Кутилин Александр Николаевич 1938 г.
Художник Григорьев Сергей 53х38*

ЛАЗУКО ВИКТОР МИХАЙЛОВИЧ (1921–1991)

Живописец. Родился в Витебске. Учился в Костромском художественном училище (1953–1960) у И. А. Козлова, Н. В. Шувалова и М. С. Колесова. Участник ВОВ. Участник выставок с 1951 г.



Автопортрет. 1953 *
Картон, масло. 35x25
КХМ КП-5539. Ж-1656

** Датируется на основании данных КП и акта поступления*

ЛЕВИЧЕВ ЮРИЙ ИВАНОВИЧ (1929–2004)

Родился в д. Фатьяново Шуйского р-на. Учился в Костромском художественном училище (1953–1958) у И. А. Козлова, А. В. Саврасова. Работал в производственных мастерских ХФ при Костромском отделении СХ. Участник выставок с 1959 г.



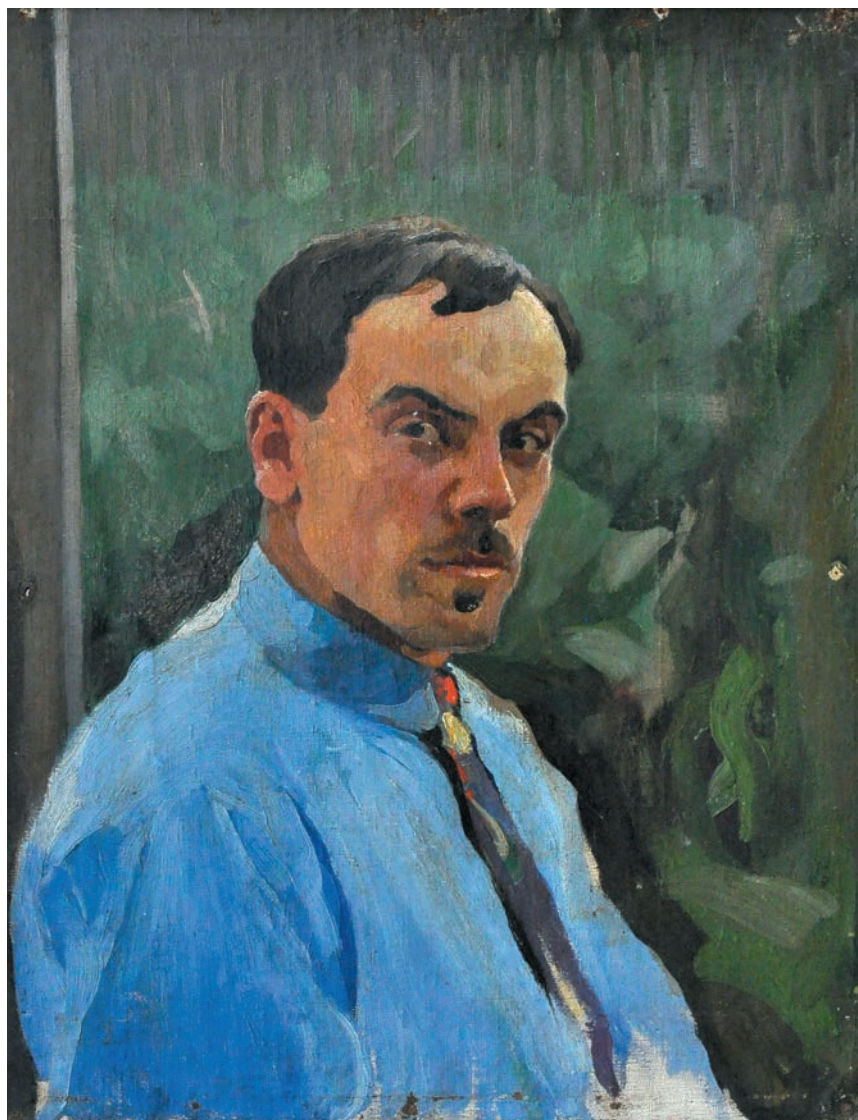
Автопортрет. 1979*
Холст, масло. 50x49
КХМ КП-7078. Ж-2291

*На обороте по центру
надпись:
50x49 х.м Левичев Ю И.*

** Датируется на основании
устных воспоминаний сына
художника
И. Ю. Левичева.*

ЛИХАЧЕВ АЛЕКСАНДР АЛЕКСАНДРОВИЧ (1893–1938)

Живописец. Художник-оформитель товарищества «Художник» (1934–1938). Родился в Костроме. Окончил Ленинградский высший художественно-технический институт (1930). Участник городских (1928–1937) и художественных выставок – Иваново, Ярославль (1934–1937). Арестован 15 ноября 1937 г. Расстрелян. Реабилитирован в 1964 г.



Автопортрет. 1930-е*
Холст, масло. 68,5x55
КХМ КП-6673. Ж-2081

** Датируется на основании биографических данных и примерного возраста модели.*

МЕДВЕДЕВ ЮРИЙ АЛЕКСАНДРОВИЧ (1926–2002)

Живописец, педагог. Родился в Иваново. Учился в Ивановском художественном училище и в ИЖСА. В 1952 г. окончил факультет станковой живописи Вильнюсского государственного художественного института (по мастерской Антанаса Гудейтиса). Преподавал в Костромском художественном училище (1952–1960), на художественно-графическом факультете КПИ им. Н. А. Некрасова (1961–1989). Участник областных художественных выставок с 1954 г.

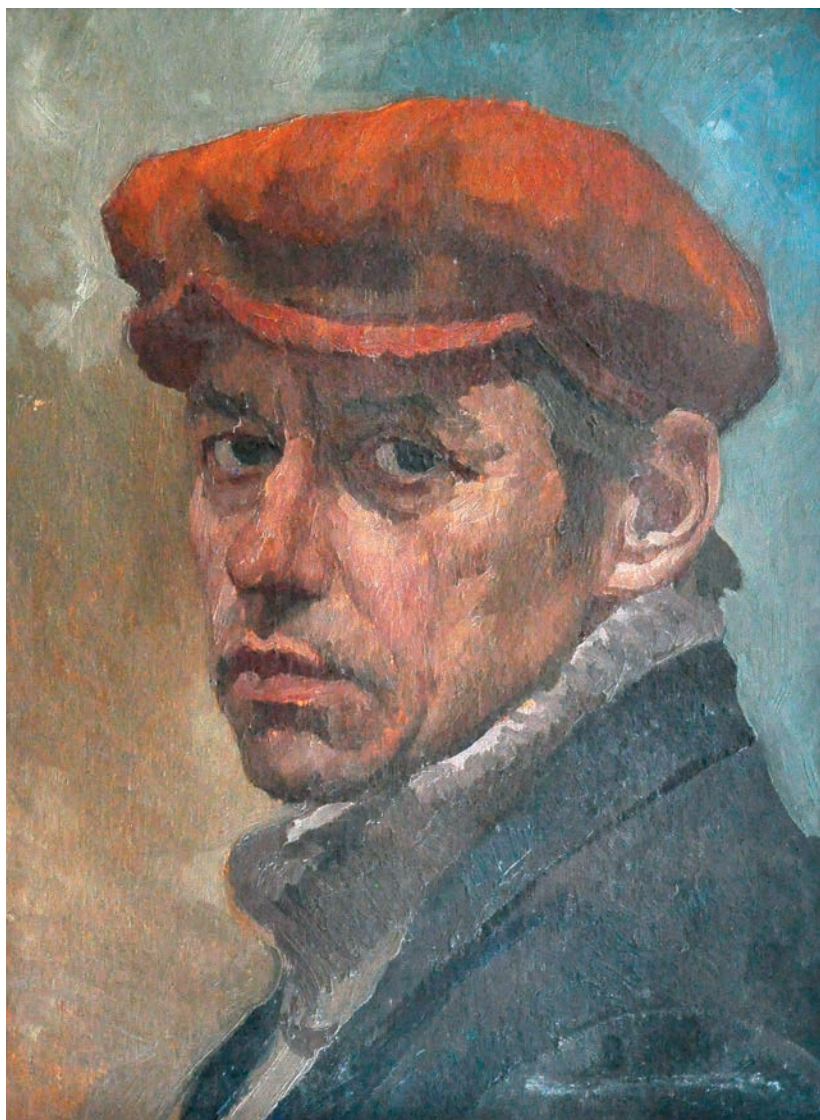


Автопортрет. 1970-е*

ДВП, масло. 80x53
КХМ КП-7083. Ж-2296

*На обороте вверху надпись:
80x53 Медведев Ю*

** Датируется на основании биографических данных
и примерного возраста модели.*



Автопортрет. 1970*
ДВП, масло. 80x53
КХМ КП-7084. Ж-2296

** Датируется на основании информации
из Акта приема на постоянное хранение № 3603 от
12.11.2003 г. (карандашная помета).*

НАЗАРОВ НИКОЛАЙ ФЕДОРОВИЧ (1911–1988)

Живописец и график. Родился в д. Нажерово Ярославской губ. Учился в Костромской художественной школе (1924–1928) у Н. П. Шлеина, в Институте живописи, скульптуры и архитектуры Всероссийской Академии художеств в Ленинграде (1932–1934) у И. И. Бродского, Д. Н. Кардовского, А. А. Осмеркина. Член СХ СССР с 1942 г. Участник выставок с 1936 г.



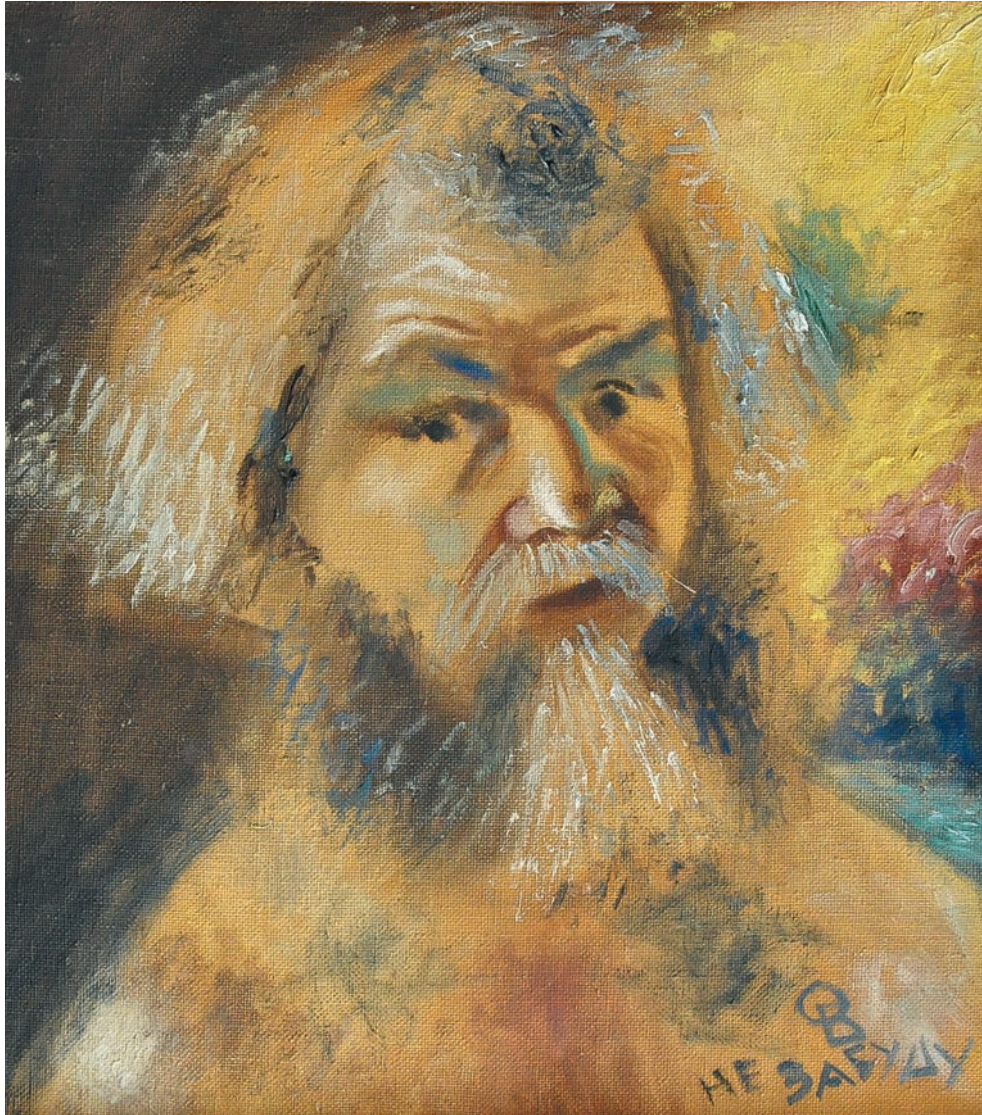
**Портрет художника Шубина Александра Петровича
1949**

Картон, масло. 46х33 КХМ КП-6709. Ж-2117

*На обороте справа вверху надпись:
П-т худ-ка Шубина Александра Петровича 1949 г*

ОКИШОВ ВЛАДИМИР ВАСИЛЬЕВИЧ (1950 г.р.)

Живописец. Родился в г. Кирове. Учился в ЛВХПУ им. В. И. Мухиной (1975–1980).
Член СХ России с 2001 г. Участник выставок с 1978 г.



Автопортрет. 1992*

Холст, масло. 54x49
КХМ КП-6350. Ж-1977

*Справа внизу монограмма в
виде переплетенных букв О и В,
под монограммой надпись:
Не забуду*

** Датируется на основании данных
КП, Книги научного инвентаря
и акта поступления.*

Портрет художника
Е. В. Радченко. Нач. 1980-х*
Холст, масло. 40х37 КХМ
КП-3526. Ж-1346

*У верхней кромки надпись:
ЕВГ. РАДЧЕНКО*
*На обороте по центру вверху
надпись:*

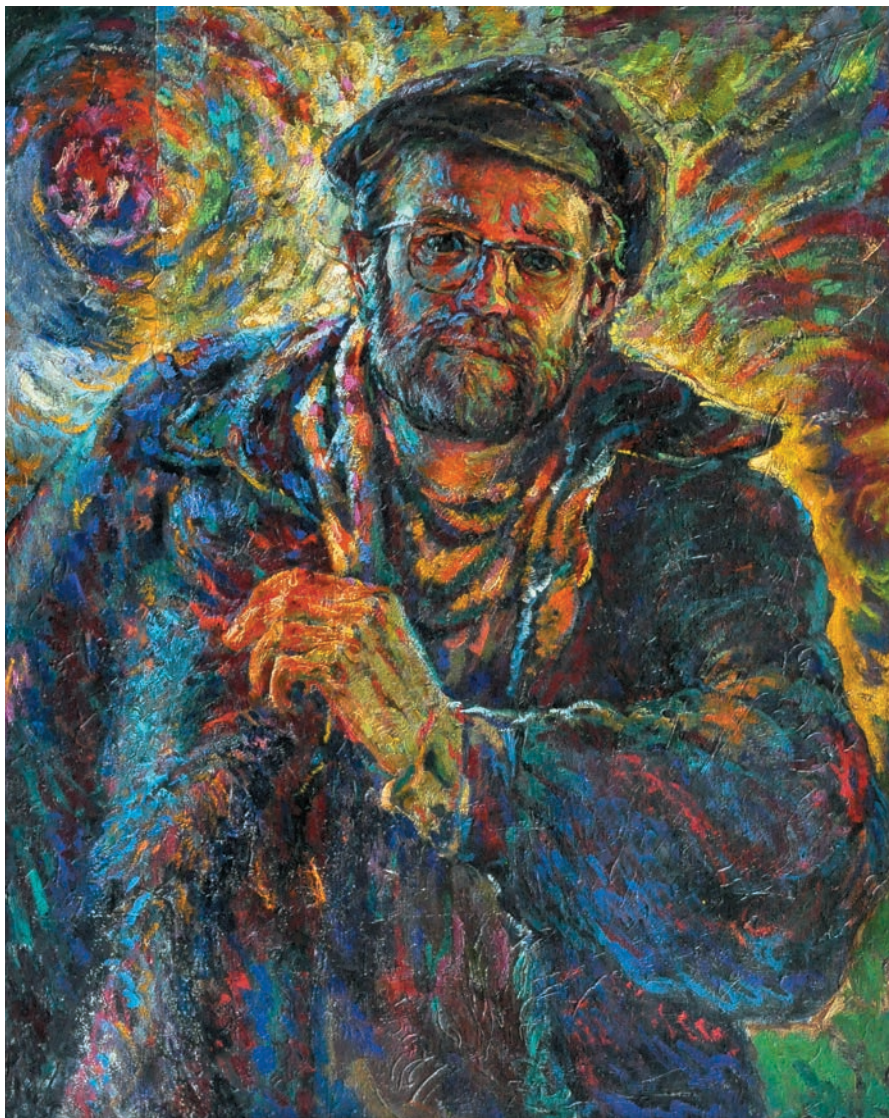
*Портрет худ. Радченко х/м
30х40 Окишов В В 1950 г*

** Датируется на основании даты
поступления и воспоминаний
модели.*



ОРЛОВ БОРИС ВЛАДИМИРОВИЧ (1948 г.р.)

Живописец. Родился в с. Калининское Калининского р-на Фрунзенской обл. Учился в Ташкентском художественном училище им. П. П. Бенькова (1964–1967), Саратовском художественном училище (1969–1972). Член СХ России с 1981 г. Участник выставок с 1978 г.



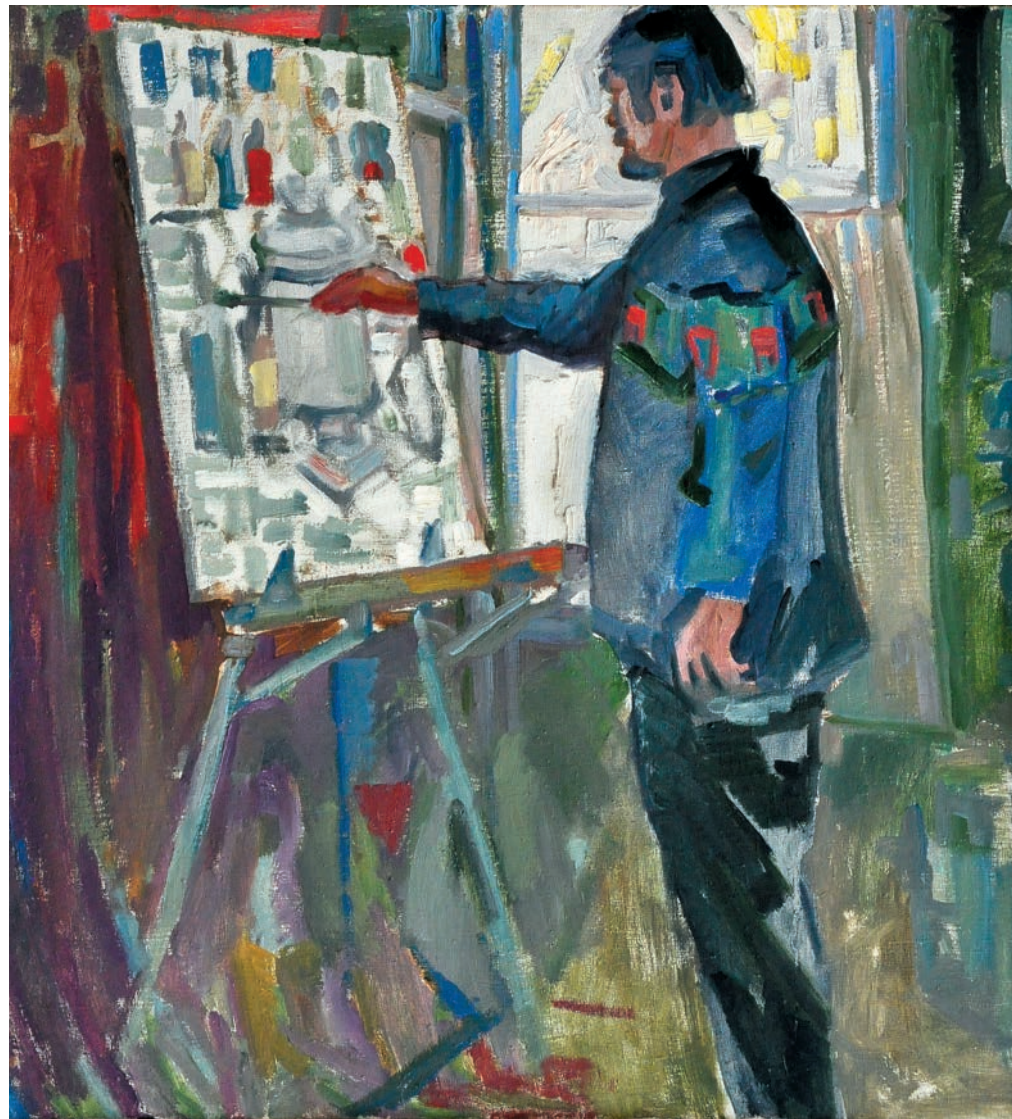
Автопортрет. Не позднее 1988*

Холст, масло. 80x100
КХМ КП-5155. Ж-1567

** Датируется на основании биографических данных, примерного возраста модели и даты поступления.*

ПОВАРОВ ВАЛЕРИЙ СЕРГЕЕВИЧ (1930–1991)

Учился в Костромском художественном училище (1947–1957) у М. А. Кузьмина, Н. В. Шувалова.
Участник выставок с 1958 г.

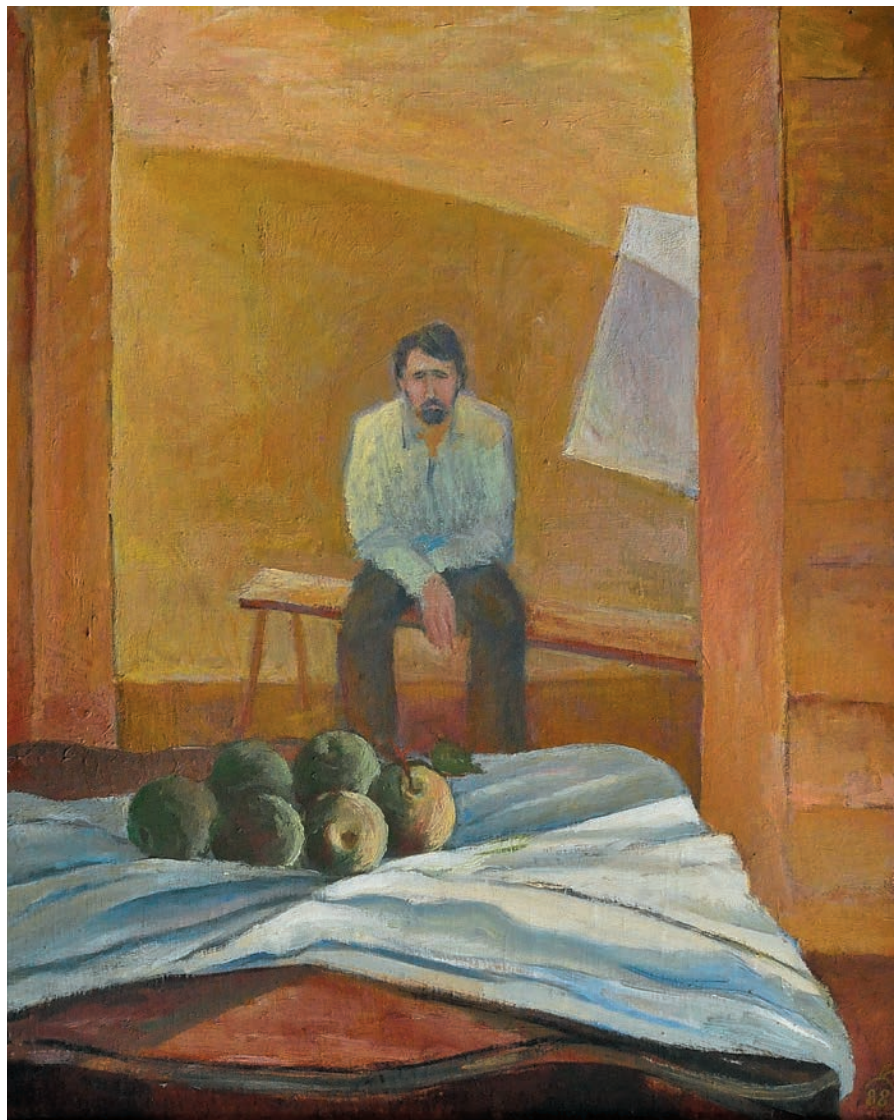


Портрет В. Слабкова. 1970
Холст, масло. 81х75
КХМ КП-6351. Ж-1978

*На обороте вверху слева
надпись:
Портрет В. Слабкова
х м 81х75 писал в 1970 г.
В Поваров*

ПШИЗОВ НИКОЛАЙ СЕРГЕЕВИЧ (1941 – 1991)

Живописец. Родился в г. Морозовске Сталинградской обл. Учился на художественно-графическом факультете КПИ им. Н. А. Некрасова с 1960 г. Преподавал в г. Майкопе (Адыгея).

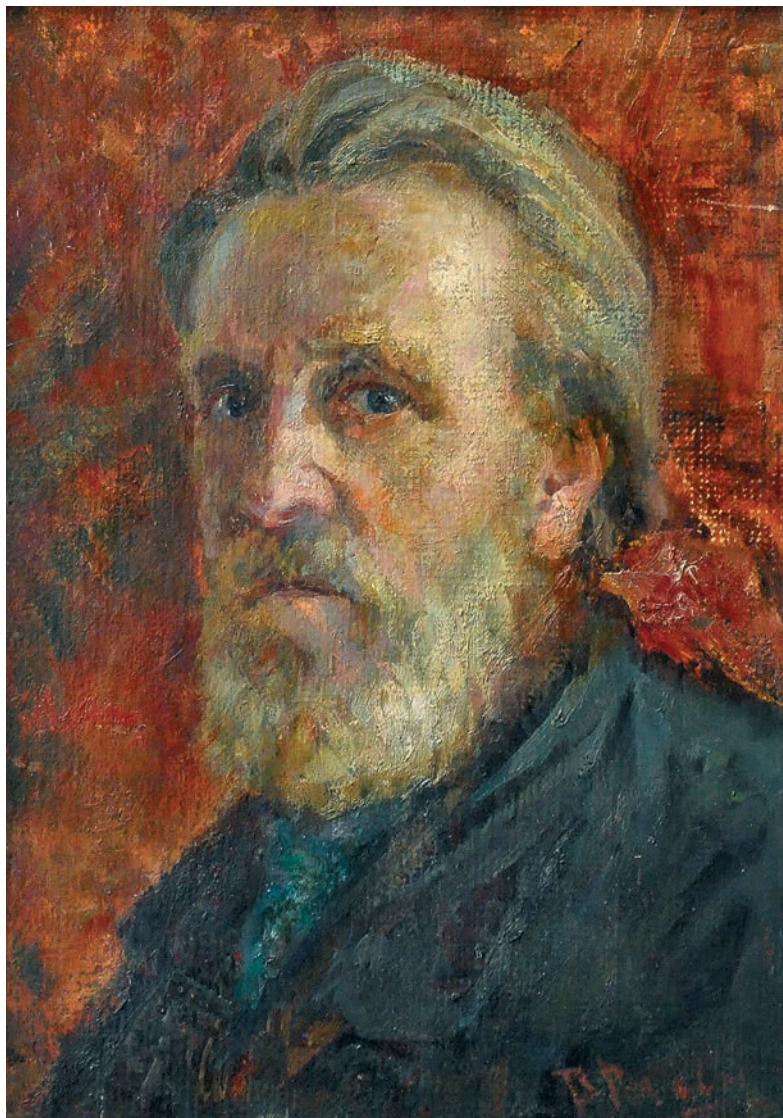


Автопортрет с яблоками. 1988
Картон, масло. 65,5x80
КХМ КП-6829. Ж-2195

Справа внизу дата в полукруге: 88

РАССЫПНОВ ВИТАЛИЙ ИВАНОВИЧ (1927–2011)

Живописец. Заслуженный работник культуры (2009). Родился в Томске. Учился в Костромском художественном училище (1951–1955) у И. А. Козлова, М. С. Колесова. Член СХ СССР с 1970 г. Участник выставок с 1953 г.



Автопортрет. 1970-е*

Картон, масло. 48,6х35,5
КМЗ ОФ-1121. Ж-2545

В правом нижнем углу подпись:

В. Рассып<росчерк>

На обороте надпись:

Рассыпнов В. И. Автопортрет к м 50-35

** Датируется на основании биографических данных
и примерного возраста модели.*

РОЗАНОВ АЛЕКСЕЙ ИВАНОВИЧ (1914–1976)

Живописец. Родился в Костроме. Учился в Костромском художественном училище (1930–1932) у Н. П. Шлеина, на рабфаке искусств при ВАХ (1934–1937). Участник выставок с 1946 г. Участник ВОВ.



Автопортрет. 1950-е - нач. 1960-х*

Холст, масло. 41,5х38

КХМ КП-607. Ж-335

Справа внизу подпись: А И Розанов

** Датируется на основании решения атрибуционного совета (протокол № 3 от 4.12.2014 г.).*

Автопортрет. 1958

Картон, масло. 26x25,1 КХМ КП-5247. Ж-1599

Справа внизу подпись: Розанов

На обороте по центру надпись: Ире от Александра А.И. Розанов-58 г. октябрь





Автопортрет. 1969

Холст на фанере, масло. 50x40
КХМ КП-5541. Ж-1657

Справа внизу монограмма:

А. К.(?) 69

*На обороте справа внизу
надпись:*

*Алексей Иванович Розанов
(1914–1976) Последний
автопортрет Х/м. 1969 г*

САДОВСКИЙ АНАТОЛИЙ АНИСИМОВИЧ (1925 г.р.)

Живописец. Родился в с. Чаусово Кривозерского р-на Одесской обл. Учился в Костромском художественном училище (1948–1953) у М. С. Колесова. Участник ВОВ. Участник выставок с 1954 г.



Автопортрет. 1950
Картон, масло. 23x18
КХМ КП-6355. Ж-1979

Справа внизу подпись и дата:
А.С. 1950 г

САЛМОВ МИХАИЛ АЛЕКСЕЕВИЧ (1951 г.р.)

Живописец. Педагог. Заслуженный художник России (2011). Родился в Костроме. Учился в Московской средней художественной школе (1963–1969), Московском институте живописи, архитектуры и скульптуры им. В. И. Сурикова (1969–1975) у Д. К. Мочальского.

Работал в творческой мастерской АХ СССР под руководством бр. С. П. и А. П. Ткачевых (1981–1984). С 1995 г. преподавал в КГУ им. Н. А. Некрасова на художественно-графическом факультете. Участник выставок с 1975 г. Член СХ России с 1980 г.



Автопортрет. 1984

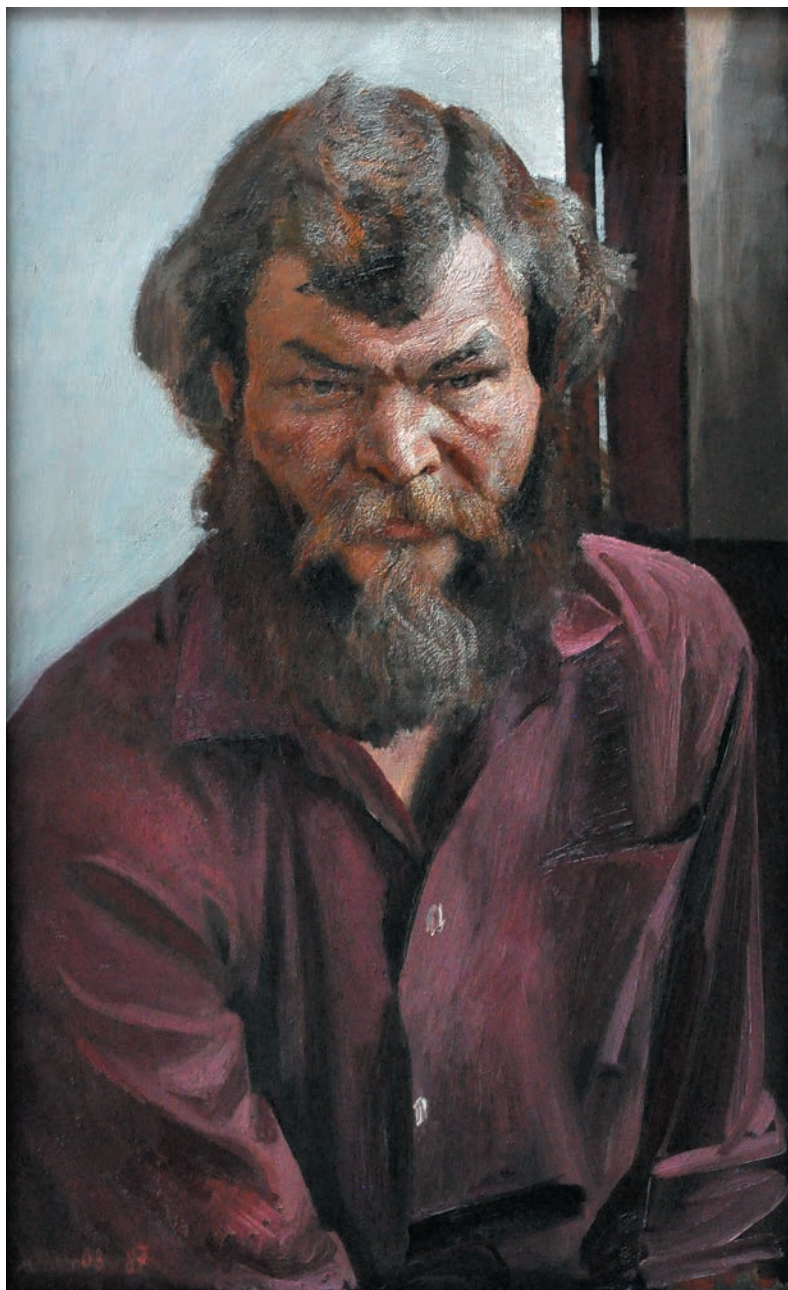
Холст, масло. 47х38,5
КХМ КП-5072. Ж-1554

Слева внизу подпись:

Салмов

На обороте слева вверху надпись:

*г. Кострома Салмов М. А. Автопортрет.
х.м. 47х38,5 1984 г.*



Портрет Окишова Владимира. 1987

Холст, масло. 80x50
КХМ КП-4650. Ж-527

*Слева внизу подпись и дата: Салмов 87
На обороте по центру вверху надпись:
г. Кострома, Салмов М. А. «П-т Окишова Вл.» х.м
80x50 1987 г.*



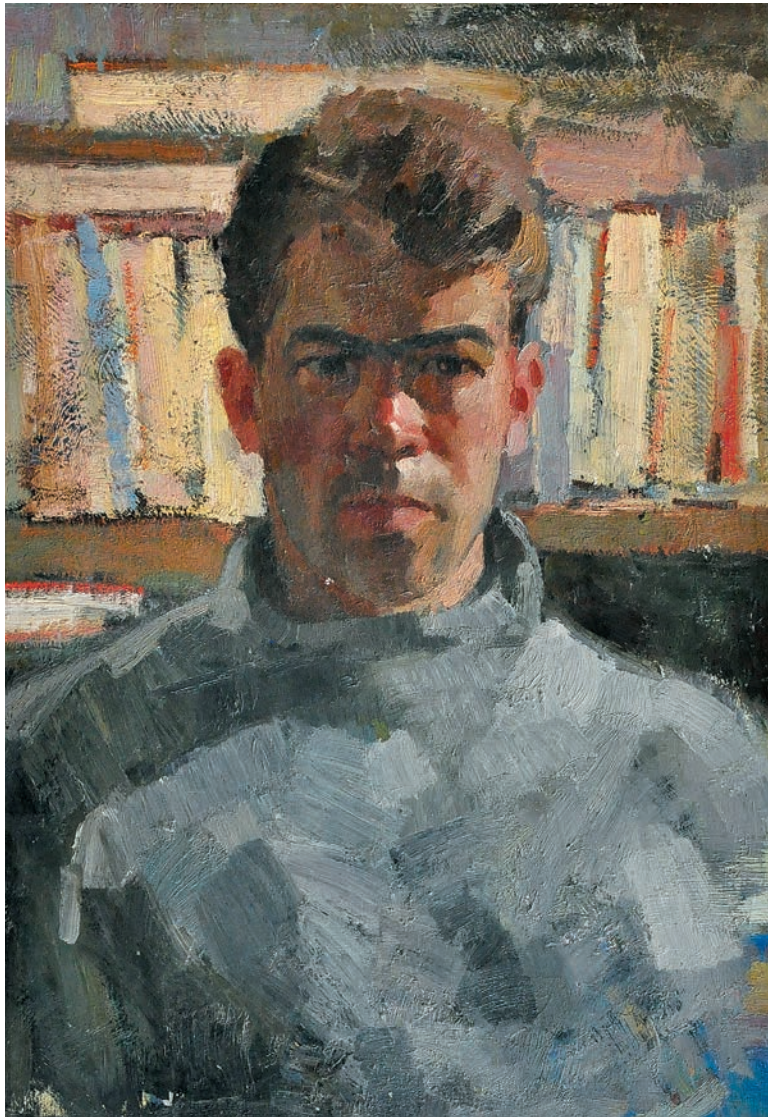
Художники Марина и Андрей Захаровы. 2005–2008

Холст, масло. 160х90
КМЗ ОФ-558. Ж-2490

*На обороте слева вверху надпись:
М. Салмов «Художники Марина и Андрей Захаровы»
х.м. 160х90 2005–2008 г.
Справа вверху: г. Кострома*

СМИРНОВ ЕВГЕНИЙ ГЕННАДЬЕВИЧ (1937–2009)

Живописец. Родился в Костроме. Учился в Костромском художественном училище (1952–1957) у И. А. Козлова, М. С. Колесова, Н. В. Шувалова. Участник выставок с 1959 г.



Автопортрет. 1960–1970-е*

Картон, масло. 69х50
КХМ КП-2648. Ж-1123

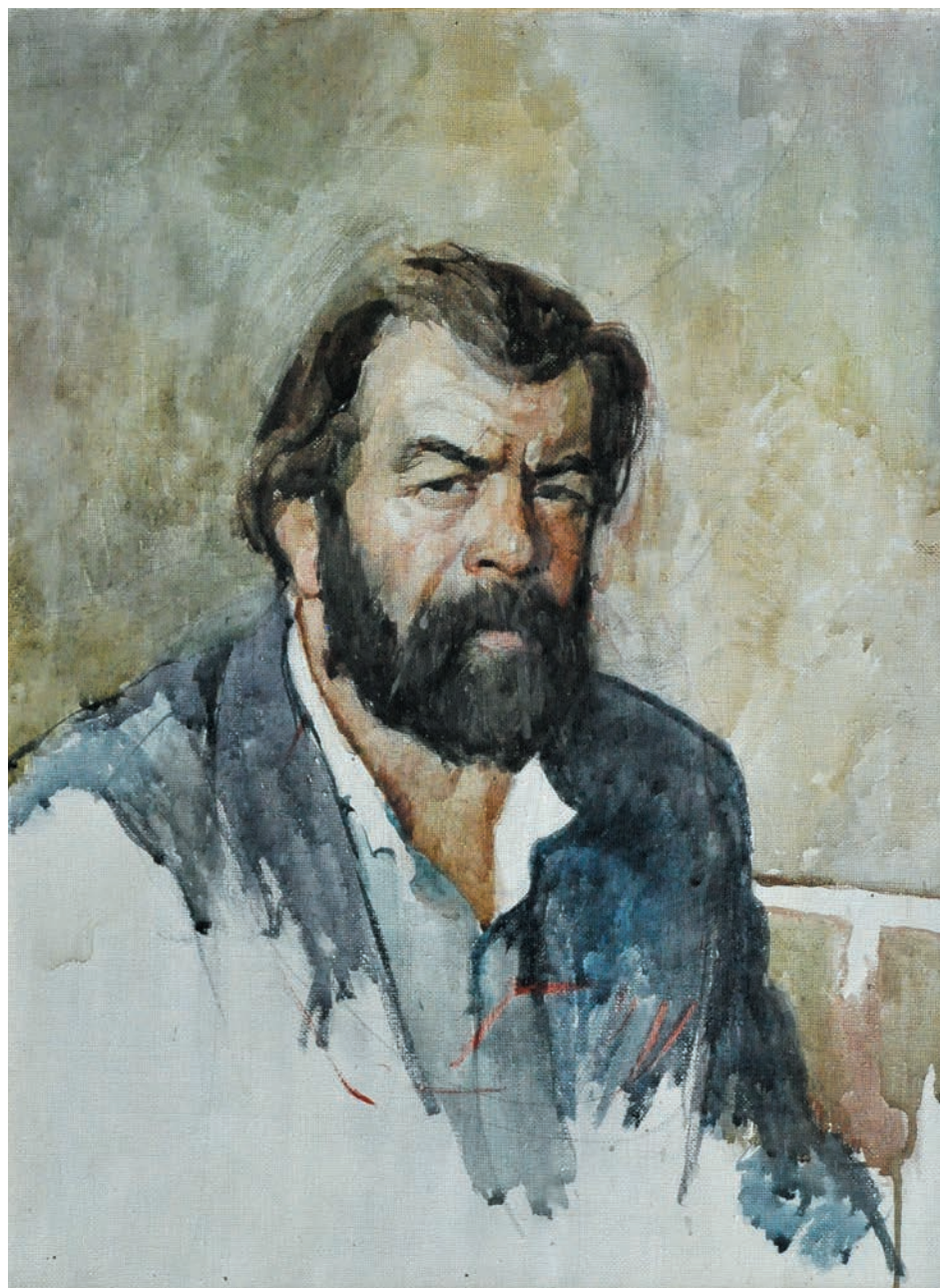
На обороте справа внизу бумажная наклейка:

Смирнов Е. Г. «Автопортрет»

К. м. 69х50 Костр. МИ № 2648

*На обороте эскиз для неизвестной картины,
выполненный гуашью.*

** Датируется на основании решения атрибуционного совета
(протокол № 3 от 04.12.2014 г.).*



Автопортрет. 1989 *
Холст, акварель, лак. 65х50
КХМ КП-5490. Ж-1643

** Датируется на основании данных КП
и акта поступления.*

СМИРНОВ НИКОЛАЙ МИХАЙЛОВИЧ (1939–2000)

Живописец. Родился в д. Алешково Буйского р-на Ярославской обл. Учился в Костромском художественном училище им. Н. П. Шлеина (1956–1961) у А. П. Белых. Окончил Московский художественный институт им. В. И. Сурикова (1962–1969). Преподавал в КПИ им. Н.А. Некрасова (1972–1974). Член СХ СССР с 1975 г. Участник выставок с 1965 г.



Портрет художника Окишова В. В. 1982

Холст, масло. 100x80
КХМ КП-3555. Ж-1348

Справа сверху подпись и дата:

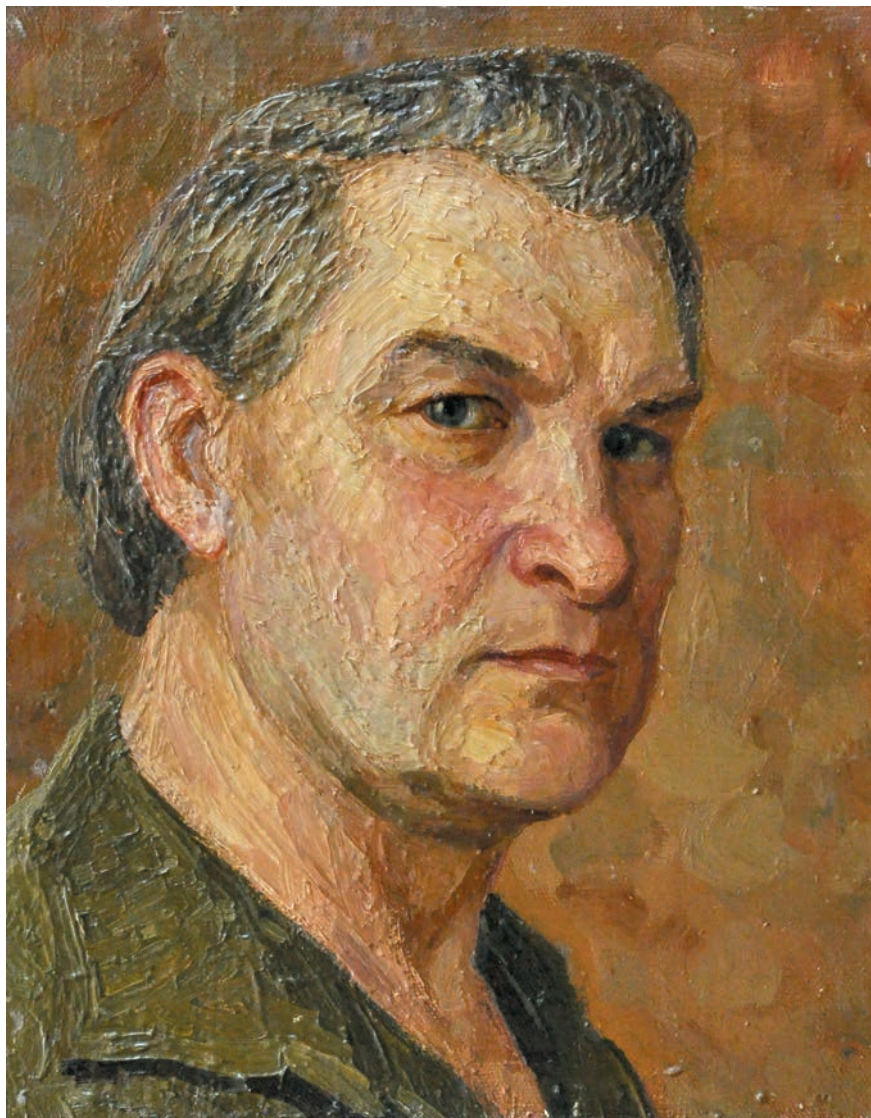
Н. Смирнов. 82

На обороте справа сверху надпись:

*г. Кострома Н. Смирнов п-т худ-ка
Окишова В. В. 100x80 х.м. 1982*

СЫРОМЯТНИКОВ ЮРИЙ ВЛАДИМИРОВИЧ (1919–1997)

Родился в Костроме. Учился в Костромской художественной школе (1936–1939) у Н. П. Шлейна. Участник выставок с 1945 г. Участник ВОВ.



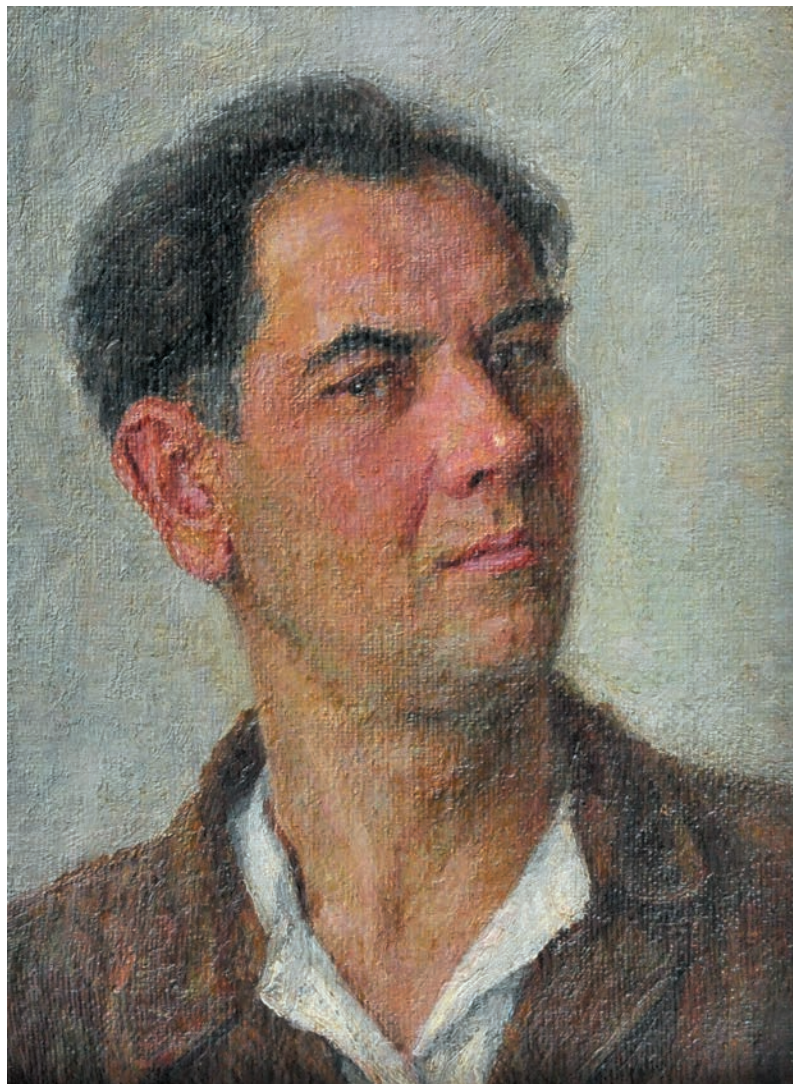
Автопортрет. Нач. 1990-х*
Картон, масло. 36,5х27,5
КХМ КП-6142. Ж-1886

*На обороте надпись:
Сыромятников Юрий Владимирович
1919–1997 Сыромятникова Т. Я.*

**Датируется на основании данных КП.*

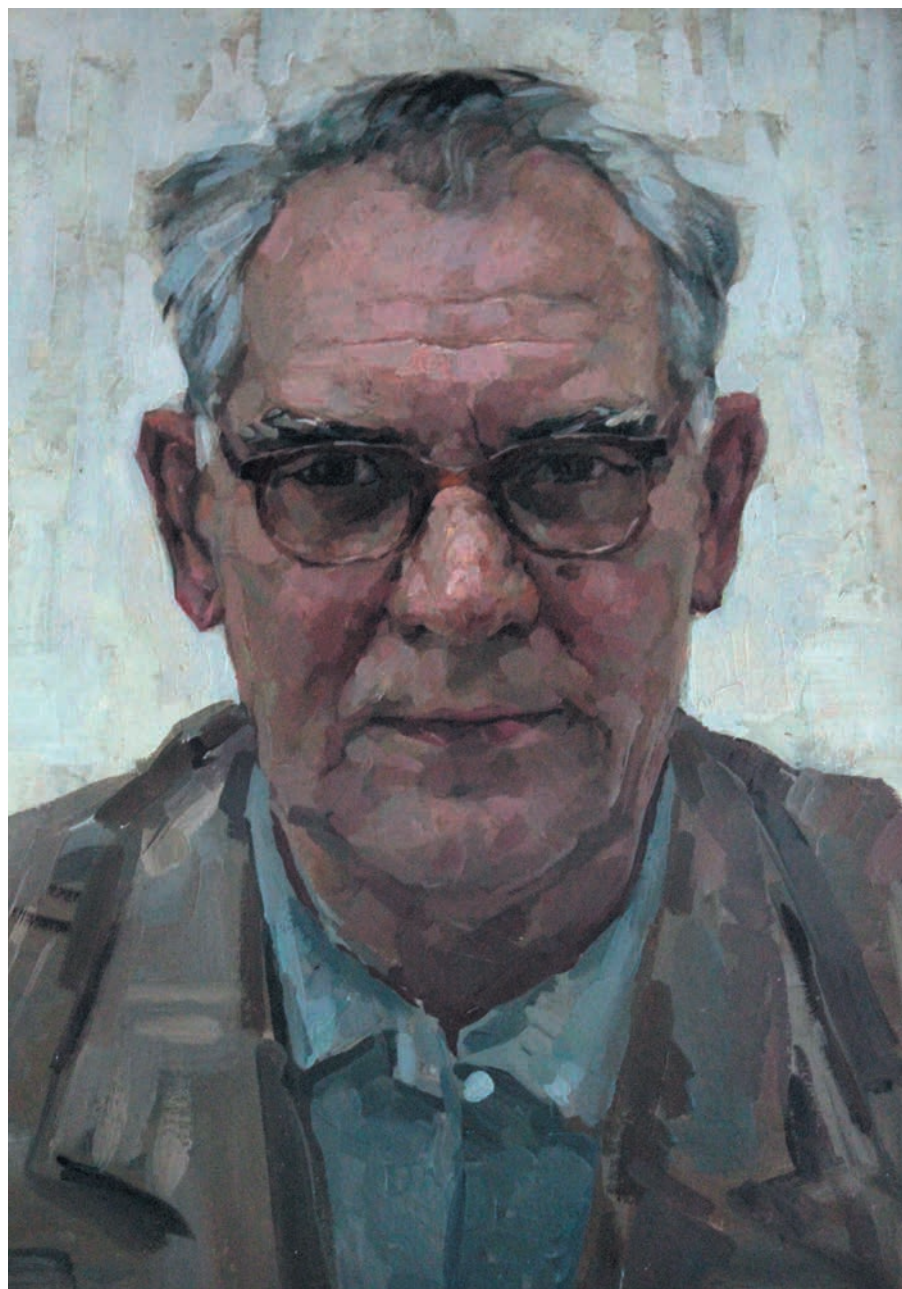
УДАЛОВ АНАНИЙ ИВАНОВИЧ (1915–1993)

Живописец. Родился в Вичуге Костромской губ. Учился в Ярославском художественном училище (1933–1937) у В. И. Гапошкина, С. Ф. Шитова, на курсах повышения квалификации художников-преподавателей в Москве (1948–1949). С 1937 г. работал преподавателем рисунка и живописи в техникуме ювелирного промысла в селе Красном, затем – в Художественном фонде. Участник выставок с 1946 г.



Автопортрет. 1950-е*
Картон, масло. 39,0x29,5
КМЗ ОФ-92. Ж-2436

** Датируется на основании
биографических данных и примерного
возраста модели.*



Автопортрет 1980-е*
Фанера, масло. 39,9x29,5
КМЗ ОФ-93, Ж-2437

**Датируется на основании биографических данных и примерного возраста модели.*



Автопортрет. 1990

Картон, масло. 57x50. КМЗ ОФ-91. Ж-245

Справа снизу: А. Удалов-90 г.

ЦАРНАХ БОРИС НИКОЛАЕВИЧ (1894–1938)

Живописец. Родился в Костроме. Учился в Костромской художественной школе Н. П. Шлеина, в мастерских костромского художника А. П. Токарева (1914–1916), у Л. В. Туржанского и П. И. Келина (1924). Председатель Костромского объединения художников «Нео-Аргус» (1932). Член СХ с 1933 г. Участник выставок с 1917 г. Репрессирован. Расстрелян. Реабилитирован в 1964 г.

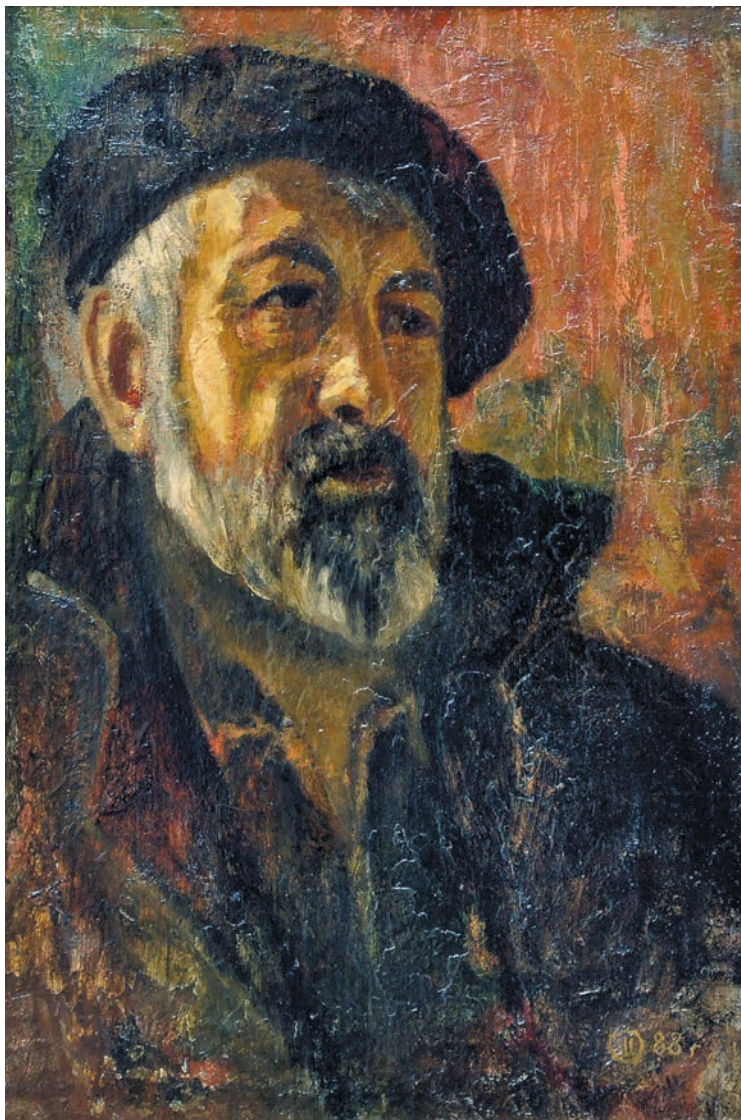


Автопортрет. 1931
Фанера, масло. 5040
КМЗ/КХМ КП-2332. Ж-1068

*Справа вверху авторская подпись
и дата: «Царнах 31 г.»*

ШЕЛКОВ ОЛЕГ ДМИТРИЕВИЧ (1930 – 2013)

Живописец, график, скульптор, монументалист. Родился в Кинешме Ивановской обл. Учился в Ивановском художественном училище (1948–1958) у И. Д. Калашникова, С. Н. Троицкого. Участник выставок с 1959 г.



Автопортрет. 1988

Холст, масло. 62х44
КХМ КП-5604. Ж-1704

Справа внизу монограмма и дата:

Ш 88 г

На обороте по центру вверху надпись:

*Шелков О Д. 1930 г.р. Автопортрет. х/м 63х44. 1988 г. г.
Кострома*

ШЛЕИН НИКОЛАЙ ПАВЛОВИЧ (1873–1952)

Живописец, график, педагог. Заслуженный деятель искусств РСФСР. Родился в Костроме. Учился в МУЖВЗ у В. А. Серова (1889–1900), в Высшем художественном училище при Академии художеств у В. Е. Маковского (1900–1903). Пенсионер Академии художеств за границей. Основал в Костроме художественное училище и преподавал в нем (1905–1952). Один из организаторов и председатель КОАХРР (1926–1931). Член СХ СССР с 1933 г. Участник выставок с 1892 г.

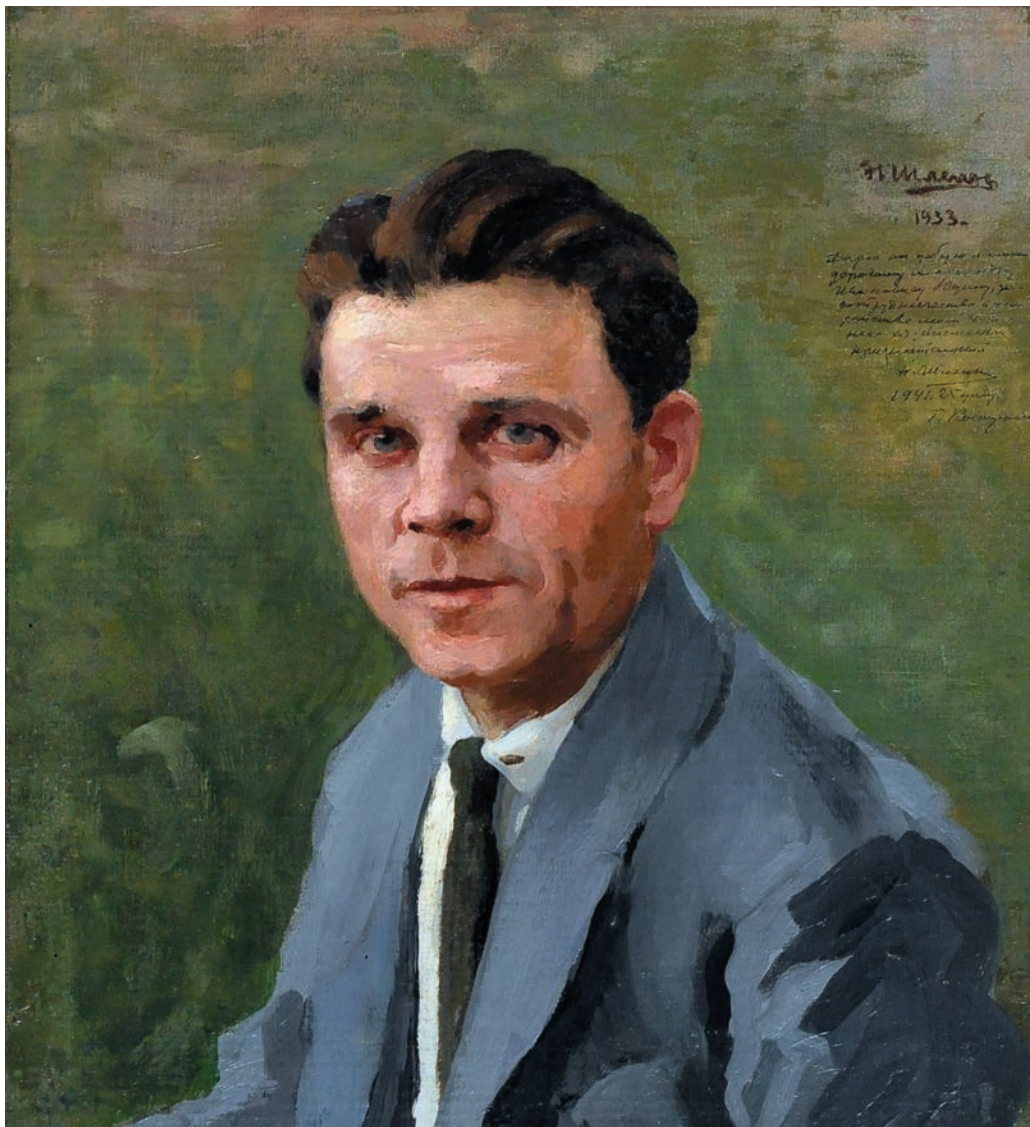


Автопортрет. 1930-е (?)

Холст на фанере, масло. 54,8x53,2 КХМ КП-1641. Ж-857

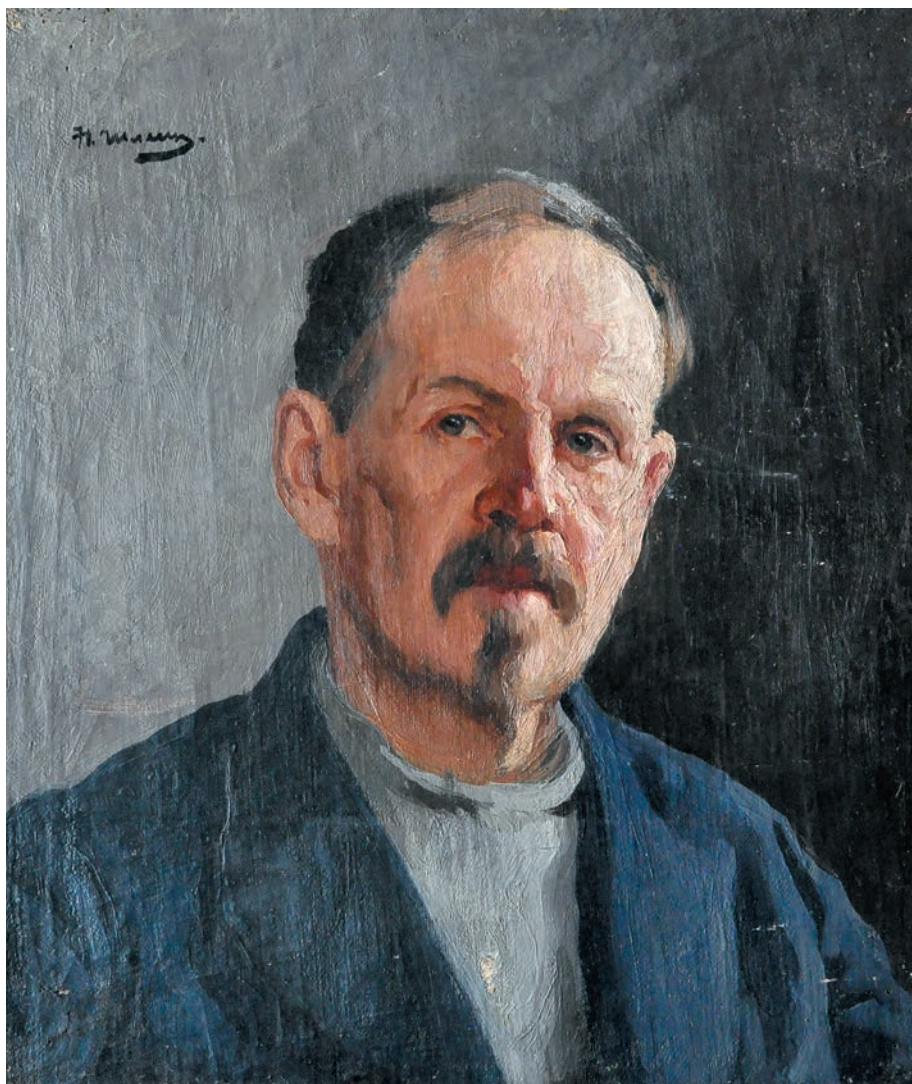
На обороте бумажная наклейка и квадратный штамп: Костромское художественное <текст утрачен> Автопортрет 56x52

** Датируется на основании решения атрибуционного совета (протокол № 2 от 10.07.2014 г.).*



Портрет художника Юдина Александра Ивановича. 1933
Холст, масло. 56,4x52 КХМ КП-5555 Ж-1669

Справа вверху подпись и дата: Н Шлейн 1933 г. Дарю на добрую память дорогому Александру Ивановичу Юдину, за сотрудничество в устройстве моей худ. выставки признательный Н. Шлейн. 1941. 25 янв (?) г. Кострома



Портрет художника И. И. Дубова. 1940-е - нач. 1950-х*
Холст, масло. 57x50,5 КХМ КП-6739. Ж-2140

Справа вверху подпись: Н Шлейн

** Датируется на основании биографических данных и примерного возраста модели.*

ШУВАЛОВ НИКОЛАЙ ВАСИЛЬЕВИЧ (1929–1984)

Живописец, график. Родился в Костроме. Учился в Костромском художественном училище (1946–1949) у М. С. Колесова, Н. П. Шлеина, в МИПИДИ (1949–1953) у П. П. Соколова-Скаля, в ЛВХПУ (1954–1959) у П. Д. Бучкина, Г. А. Савинова. Преподавал в Костромском художественном училище (1954–1957). Член СХ СССР с 1968 г. Участник выставок с 1956 г.



**Автопортрет в красном берете
1966**

Картон, темпера. 69,5x59,5
КХМ КП-2642. Ж-1121

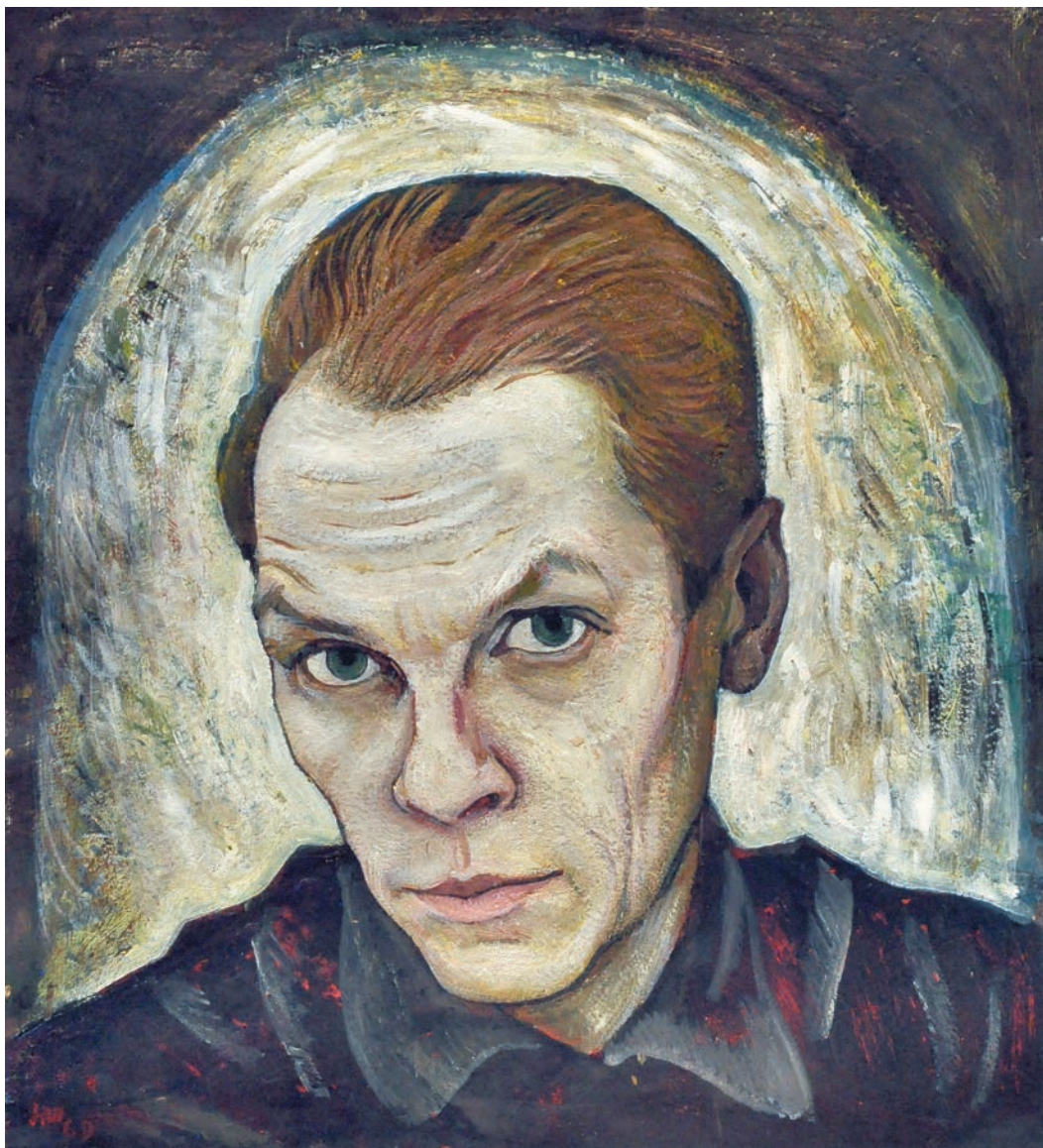
*Слева внизу монограмма и дата:
НШ. 66.*



Автопортрет. 1967

Холст на фанере, темпера.
70x70 КХМ КП-5589. Ж-1691

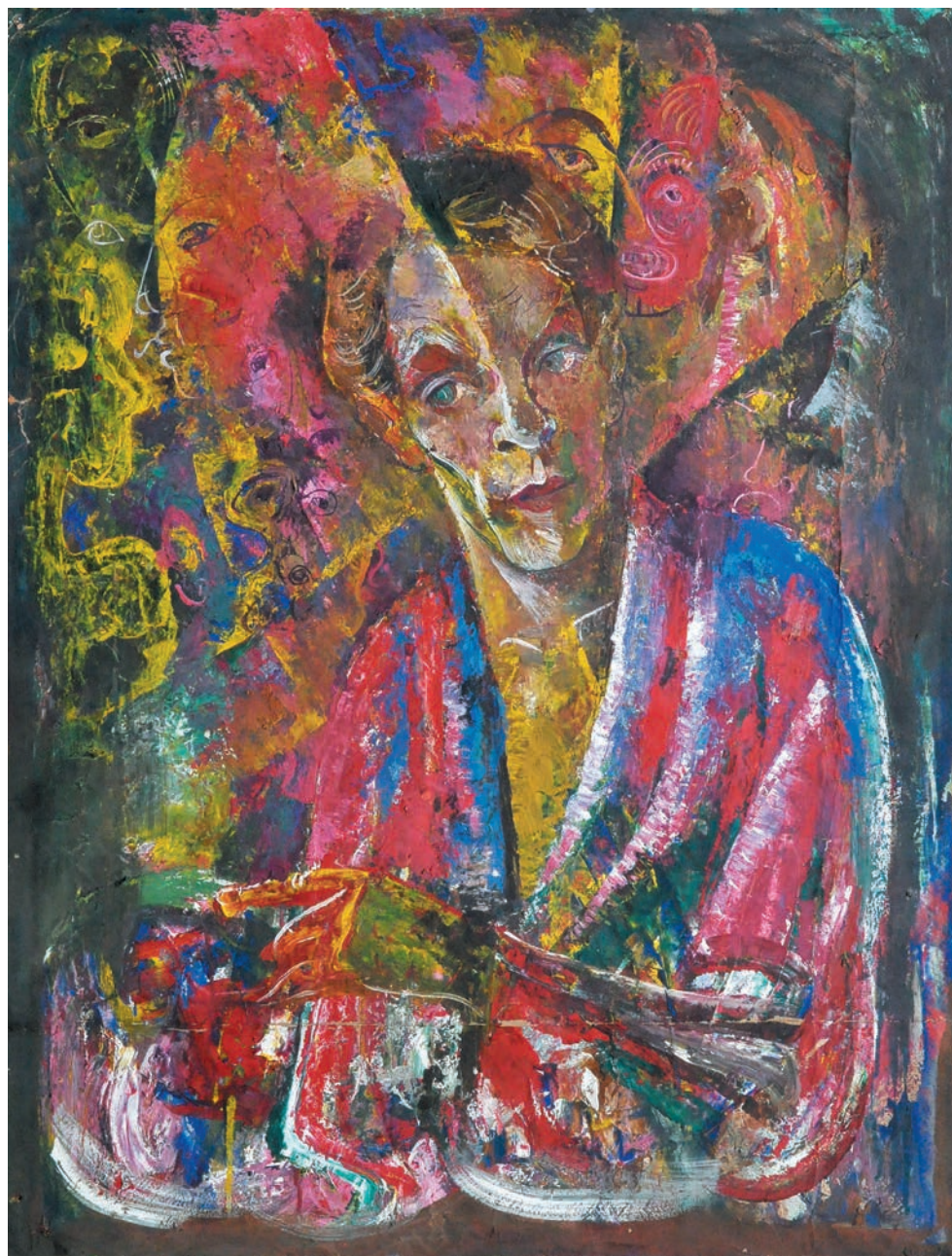
*Слева внизу монограмма и
дата: НШ 67*



Автопортрет. 1969

Картон, темпера. 54,2x50,2 КХМ КП-4831. Ж-548

Слева внизу монограмма и дата: Н.Ш. 69



Автопортрет. 1960-е*
Картон, техника смешанная
105,7x80,5
КХМ КП-4832. Ж-549

** Датируется на основании каталога
«Татьяна и Николай Шуваловы.
Живопись и графика» (Кострома,
1991).*

Окраина. 1970

Холст на фанере, масло. 110x100

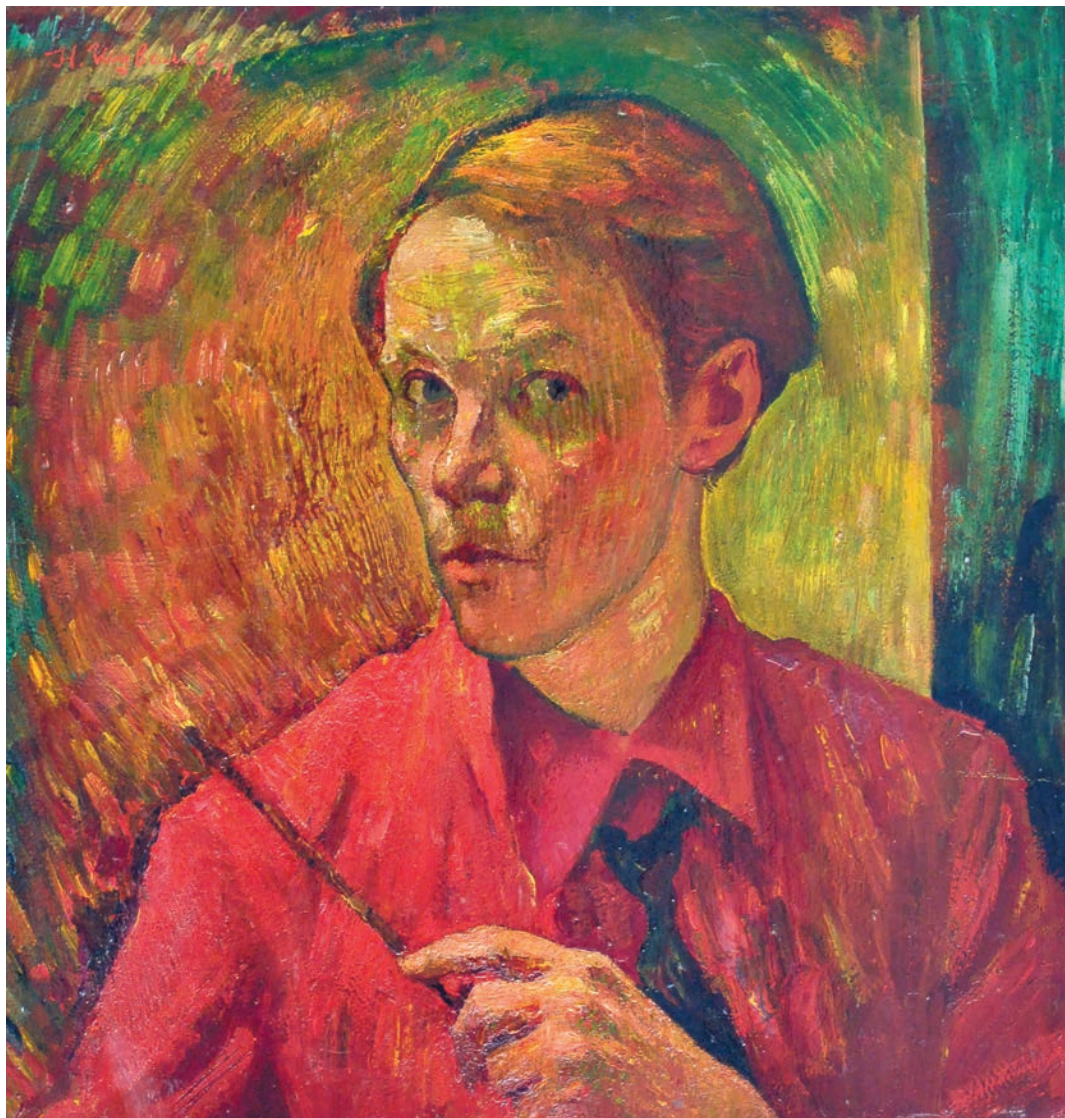
*Справа внизу монограмма: НШ 70
КХМ КП-2932. Ж-1186*



Автопортрет. 1971

Картон, масло. 62,5x57 КХМ КП-3055. Ж-1230

Слева вверху подпись и дата: Н. Шувалов 71





Портрет С. С. Румянцева. 1970-е(?)*

Картон, темпера 49х62
КХМ КП-5590. Ж-1692

На обороте по центру внизу надпись: Художник Румянцев

** Датируется на основании каталога «Татьяна и Николай Шуваловы» (Кострома, 1991).*

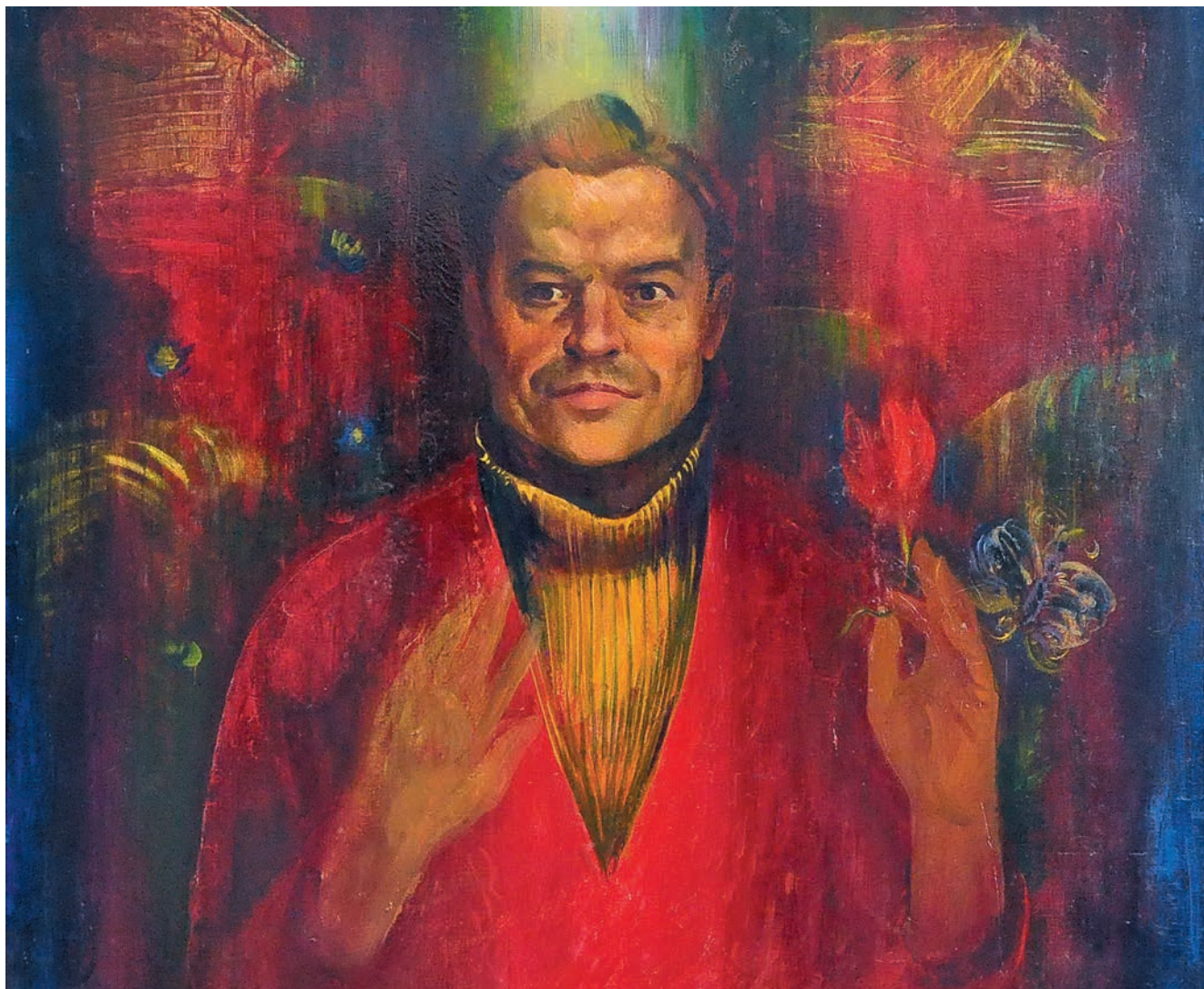


Автопортрет. 1971 (?)*

Фанера, масло. 55x81 КХМ КП-3748. Ж-1402

На обороте слева по центру надпись: Автоп-т Шувалов мужской п-т

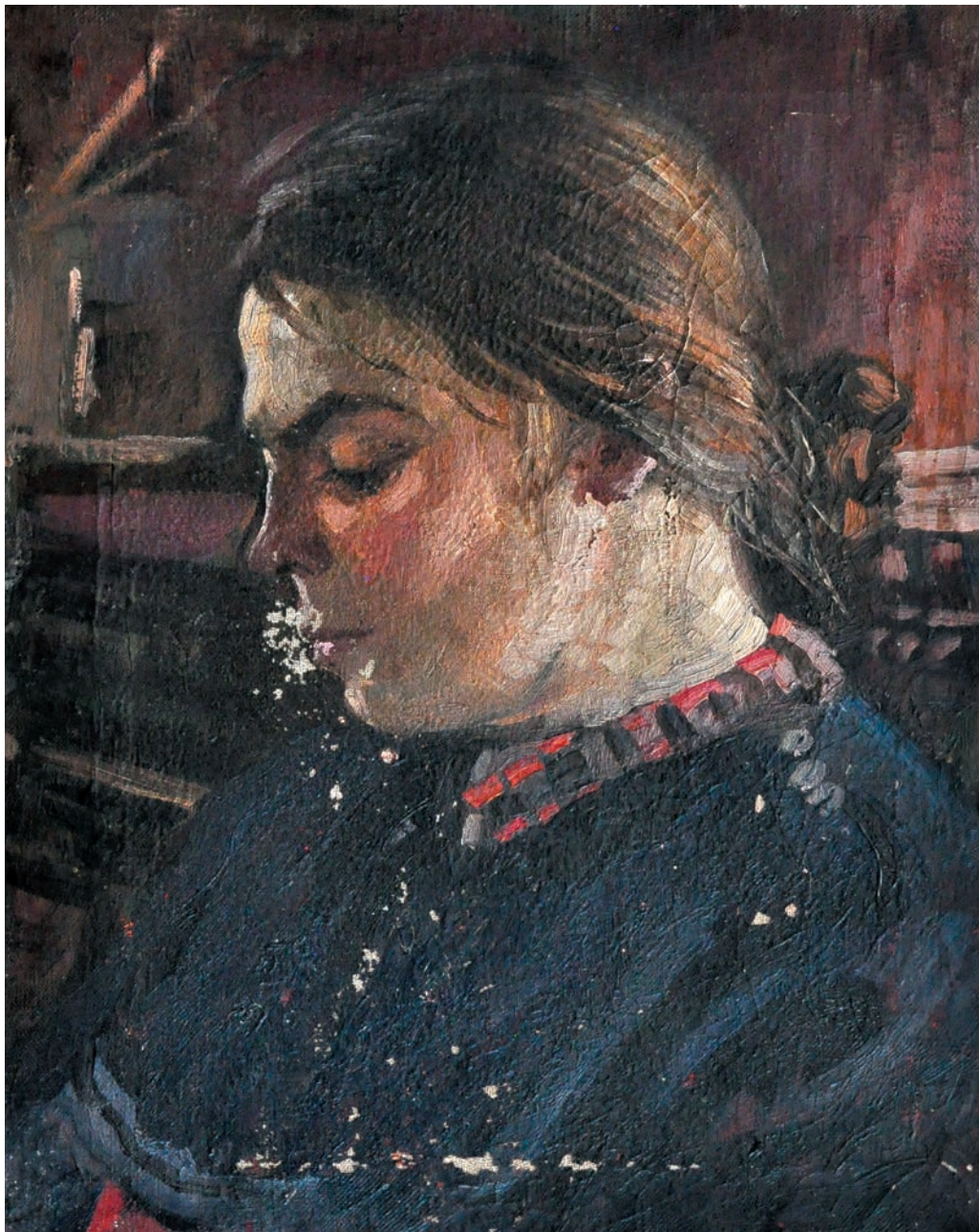
** Датируется на основании каталога «Татьяна и Николай Шуваловы» (Кострома, 1991).*



Портрет художника Козлова Алексея Никифоровича. 1979*

Холст на фанере, масло. 90x95
КХМ КП-2991. Ж-1216

** Датируется на основании каталога «Костромской областной музей изобразительных искусств. Советское искусство» (Л., 1984).*



**Портрет Т. В. Шуваловой
1950-е ***

Холст, масло. 39,5x31,5
КХМ КП-5917. Ж-1783

** Датируется на основании
данных КП.*



Портрет художницы Т. В. Шуваловой. 1964–1965

Холст на фанере, темпера. 90x80 КХМ КП-4152. Ж-1487

Слева внизу монограмма: НШ 64-65 гг

На обороте по центру вверху надписи: г. Кострома Шувалов Ник. Вас. 1929 г. «Портрет худ. Шуваловой Т. В.» 64-65 гг. 80x90 и Шувалов 90x80



Луксорский портрет*. 1971

Холст, темпера, масло
100,5 x 70,7
КХМ КП - 5468

*Слева внизу надпись:
Египет Фивы 71
и монограмма в виде
соединенных букв
«Н» и «Ш»*

*На обороте слева вверху
надпись: г. Кострома
Шуvalов Н В «Луксорский
портрет» дер. х. темп.
масло*

** Портрет жены художника
Н. В. Шуваловой.*

ШУВАЛОВА ТАТЬЯНА ВЛАДИМИРОВНА (1929–1980)

Живописец. Родилась в г. Фурманове Ивановской области. Училась в Костромском художественном училище (1949–1954) у М. С. Колесова. Член СХ СССР с 1968 г. Участница выставок с 1954 г.



**Автопортрет в мастерской.
1973–1974**

Холст на фанере, темпера.
127х120
КХМ КП-2992. Ж-1217

*Слева внизу подпись
и дата:*

Шувалова 1973–74 гг

*На обороте слева вверху
надпись:*

*г. Кострома Автопортрет
в мастерской х.т.127х120*

*Шувалова Татьяна
Владимировна.*



Портрет П. И. Чулкова с сыном. 1978-1980

Холст на фанере, темпера, масло. 108x106 КХМ КП-3275. Ж-1275

Справа внизу подпись и дата: Т. Шувалова 1978-80 г.

На обороте справа вверху надпись: г. Кострома Шувалова Т. В. Портрет ювелира из Красного Чулкова П. И. с сыном х.т.м. 108x106

ЯБЛОКОВ РУДОЛЬФ АНАТОЛЬЕВИЧ (1935 г.р.)

Живописец. Родился в Костроме. Учился в Костромском художественном училище (1952–1956) у М. С. Колесова, И. Я. Хазова, в ИС (1956–1961) у Д. К. Мочальского, П. П. Соколова-Скаля. Участник выставок с 1956 г.



Портрет художника А. И. Яблокова. 1964

Холст, масло. 99,7х154,3 КХМ КП-1878. Ж-906

Слева внизу подпись и дата: Р. Яблоков 1964 г.

ИСТОЧНИК ПОСТУПЛЕНИЯ РАБОТ В КОЛЛЕКЦИЮ МУЗЕЯ

- КП-6488 из Республиканского центра художественных выставок и пропаганды изобразительного искусства «Росизопробанда», 2001 г.
КП-6781 от Белых Любовь Алексеевны, 2002 г.
КП-5578 из Управления культуры Костромской области, 1990 г.
КП-3999 из Управления культуры Костромской области, 1985 г.
КП-3966 из Управления культуры Костромской области, 1985 г.
КОК-29529 от З. И. Ханиной (дочь художника), 1984 г.
КП-347 из Народного комиссариата просвещения РСФСР, 1945 г.
КП-3710 от З. И. Ханиной (дочь художника), 1984 г.
КП-6360 от А. И. Еремина, 2000 г.
КП-3971 от П. Е. Ильиной, 1985 г.
КП-3469 от В. П. Карпова, 1982 г.
КП-3705 от В. С. Каткова, 1984 г.
КП-4253 из Костромской областной организации Всероссийской творческой общественной организации «Союз художников России», 1986 г.
КП-891 из Костромского областного отдела искусств, 1953 г.
КП-8141 от Е. М. Колесова, 2005 г.
КП-3437 из Управления культуры Костромской области, 1982 г.
КП-5723 от автора, 1991 г.
КП-5290 от автора, 1989 г.
КП-5294 из Управления культуры Костромской области, 1989 г.
КП-6133 от Т. В. Кораблевой, 1997 г.
КП-4981 из Управления культуры Костромской области, 1987 г.
КП-7490 от В. А. Кутилина, 2004 г.
КП-5544 от В. А. Кутилина, 1990 г.
КП-5539 от В. М. Лазуко, 1990 г.
КП-7078 из Костромской областной организации Всероссийской творческой общественной организации «Союз художников России», 2003 г.
КП-6673 от О. А. Огородниковой, 1964 г.
КП-7084 из Костромской областной организации Всероссийской творческой общественной организации «Союз художников России», 2003 г.
КП-7083 из Костромской областной организации Всероссийской творческой общественной организации «Союз художников России», 2003 г.
КП-6709 из фонда временного хранения, 2003 г.
КП-6350 от В. В. Окишева, 2000 г.
КП-3526 от В. В. Окишева, 1983 г.
КП-5155 от Б. В. Орлова, 1988 г.
ОФ-1121 от В. И. Рассыпнова, 2010 г.
КП-607 от А. И. Розанова, 1948 г.
КП-5247 от И. П. Крыловой, 1989 г.
КП-5541 от В. А. Розанова, 1990 г.
КП-6355 от А. А. Садовского, 2000 г.
КП-5072 от М. А. Салмова, 1988 г.
КП-4650 из Управления культуры Костромской области, 1987 г.
ОФ-558 от М. А. Салмова, 2009 г.
КП-2648 от Е. Г. Смирнова 1975 г.
КП-3555 от Н. М. Смирнова, 1983 г.
КП-5490 от Е. Г. Смирнова, 1990 г.
КП-1886 от А. П. Соболевой, 1965 г.
КП-1961 от А. И. Трубниковой, 1966 г.
КП-6142 от Т. В. Сыромятниковой, 1998 г.
КП-6351 от В. С. Поварова, 2000 г.
КП-6829 от С. Н. Пшизова, 2003 г.
ОФ-91 от Г. А. Удаловой, 2007 г.
ОФ-92 от Г. А. Удаловой, 2007 г.
КП-2332 от Т. М. Царнах, 1971 г.
КП-5604 от О. Д. Шелкова, 1990 г.
КП-1641 из Костромского художественного училища, 1963 г.
КП-5555 от М. А. Никитиной, 1990 г.
КП-6739 из фонда временного хранения, 2002 г.
КП-2642 от Н. В. Шувалова, 1975 г.
КП-3055 от Н. В. Шувалова, 1980 г.
КП-2991 из Костромского областного управления культуры, 1979 г.
КП-3748 от Н. В. Шувалова, 1984 г.
КП-4152 от Т. В. Шуваловой, 1986 г.
КП-4831 от Т. В. Мирошниковой, 1987 г.
КП-4832 от Т. В. Мирошниковой, 1987 г.
КП-5590 из Костромского областного управления культуры, 1990 г.
КП-5589 из Костромского областного управления культуры, 1990 г.
КП-5917 от Л. И. Алексеевой, 1994 г.
КП-2992 из Костромского областного управления культуры, 1979 г.
КП-3275 из Костромской областной организации Всероссийской творческой общественной организации «Союз художников России» 1981 г.
КП-1878 из Костромского областного управления культуры, 1964 г.

БИОГРАФИЧЕСКИЕ СПРАВКИ

ДУБОВ ИГНАТИЙ ИГНАТЬЕВИЧ (1882–1976)

Живописец. Родился в с. Большие Соли Костромской губ. Учился в частных художественных студиях Костромы и др. городов (1890 – 1900), Свободных художественных мастерских Костромы (1918 – 1922) у Н. П. Шлеина. Член АХР (1926–1932). Член СХ СССР с 1933 г. Участник выставок с 1923 г.

ЗАХАРОВ АНДРЕЙ АРКАДЬЕВИЧ. 1967 г. р.

Живописец. Заслуженный художник РФ (2007). Родился в Ростове Великом. Окончил Федоскинское художественно-промышленное училище миниатюрной живописи. Стретьего курса училища перевелся в Ярославское художественное училище. Член СХ России с 1993 г. С 1991 г. участник республиканских и зональных выставок.

ЗАХАРОВА МАРИНА БОРИСОВНА. 1965 г. р.

Живописец. Родилась в г. Костроме. Училась в Ярославском художественном училище (1983–1987). Член СХ России с 1998 г.

РУМЯНЦЕВ СЕРГЕЙ СЕРГЕЕВИЧ (1928–2013)

Живописец. Родился в дер. Завражье Кологривского уезда Костромской губ. Систематического художественного образования не получил. Занимался в Центральном доме народного творчества им. Н. К. Крупской (1956–1959) у Н. М. Кондрашина. Член СХ СССР с 1968 г. Участник выставок с 1958 г.

РЯБИКОВ АЛЕКСЕЙ ИВАНОВИЧ (1908–2000)

Живописец, график. Родился в г. Костроме. Учился в студии Н. П. Шлеина в Костроме (1926–1928), на факультете искусств в Москве (1928–1931) у М. Ф. Шемякина, А. В. Бабичева; в ИЖСА (1931–1933) у А. Г. Матвеева, П. С. Уткина. Член СХ СССР с 1937 г. Участник выставок с 1926 г.

СИЗОВ ДМИТРИЙ НИКОЛАЕВИЧ (1864–1955)

Живописец. С 1877 по 1889 г. учился в Московском училище живописи, ваяния и зодчества у А. К. Савра-

сова, В. Г. Перова. Всю жизнь посвятил педагогической и общественной деятельности. В годы ВОВ работал в изданиях «Окна ТАСС» и «Тыл – фронту».

ЧУЛКОВ ПЕТР ИВАНОВИЧ. 1936 г. р.

Художник декоративно-прикладного искусства (ювелир). Заслуженный художник РСФСР с 1976 г. Родился в п. Красное-на-Волге Красносельского р-на Ярославской обл. В 1955 г. окончил Красносельское училище художественной обработки металлов. С 1966 г. член СХ России.

ШУБИН АЛЕКСАНДР ПЕТРОВИЧ (1917–1990)

Живописец, график. Родился в с. Волошино Ростовской обл. Учился в Краснодарском художественном училище (1935–1948) у Ш. Я. Шагорьяна. Член СХ СССР с 1967 г. Участник выставок с 1949 г.

ЮДИН АЛЕКСАНДР ИВАНОВИЧ (1902–1941)

Живописец. Родился в Костроме. В годы гражданской войны вступил добровольцем в ряды Красной Армии. В 1930-е гг. работал на фабрике «Знамя труда», посещал в вечернее время художественную студию Н. П. Шлеина. Учился в художественной школе (1930–1933) у Н. П. Шлеина. С 1939 г. занимался исключительно живописью. В 1940 г. назначен директором изомастерских товарищества «Художник». Участник ВОВ. Убит под Ленинградом.

ЯБЛОКОВ АНАТОЛИЙ ИВАНОВИЧ (1911–1992)

Живописец и график. Заслуженный художник РСФСР. Родился в д. Ляхово Ярославской губернии. Учился в Ярославском художественном училище (1929–1930) у С. Ф. Шитова и Одесском художественном училище (1931–1932) у Л. М. Мучника. Преподавал в Костромском художественном училище и КПИ им. Н. А. Некрасова. Директор Костромской картинной галереи (1945–1958). Член СХ СССР с 1938 г. Участник выставок с 1936 г.

ПРИНЯТЫЕ СОКРАЩЕНИЯ

АХ – Академия художеств

АХРР – Ассоциация художников революционной России

ВАХ – Всесоюзная академия художеств

Ж – номер по инвентарной книге (живопись светская)

ИЖСА – Институт живописи, скульптуры и архитектуры ВАХ в Ленинграде

ИР – Институт живописи, скульптуры и архитектуры им. И. Е. Репина

ИС – Московский государственный художественный институт им. В. И. Сурикова

КПИ им. Н. А. Некрасова – Костромской педагогический институт им. Н. А. Некрасова

КП – книга поступления

ЛВХПУ – Ленинградское высшее художественно-промышленное училище им. В. И. Мухиной

МИПИДИ – Московский институт прикладного и декоративного искусства

МУЖВЗ – Московское училище живописи, ваяния и зодчества

СХ – Союз художников

ХПМ – художественно-промышленные мастерские

ХФ – художественный фонд

СОДЕРЖАНИЕ

От редакции.....	3	Окишов Владимир Васильевич (1950 г.р.).....	41
Портрет художника.....	4	Орлов Борис Владимирович (1948 г.р.).....	43
Белых Алексей Павлович (1923 г.р.).....	10	Поваров Валерий Сергеевич (1930–1991).....	44
Белых Любовь Алексеевна (1961 г.р.).....	13	Пшизов Николай Сергеевич (1941–1991).....	45
Белых Надежда Александровна (1935 г.р.).....	14	Рассыпнов Виталий Иванович (1927–2011).....	46
Горбунов Юрий Васильевич (1933 г.р.).....	15	Розанов Алексей Иванович (1914–1976).....	47
Грошев Николай Андреевич (1933–1991).....	16	Садовский Анатолий Анисимович (1925 г.р.).....	50
Дубов Игнатий Игнатьевич (1882–1976).....	17	Салмов Михаил Алексеевич (1951 г.р.).....	51
Еремин Альберт Иванович (1938 г.р.).....	20	Смирнов Евгений Геннадьевич (1937–2009).....	54
Ильин Кирилл Иванович (1924–1970).....	21	Смирнов Николай Михайлович (1939–2000).....	56
Карпов Вадим Петрович (1931–2014).....	22	Сыромятников Юрий Владимирович (1919–1997).....	57
Катков Виктор Сергеевич (1940 г.р.).....	23	Удалов Ананий Иванович (1915–1993).....	58
Колесов Михаил Сергеевич (1905–2004).....	24	Царнах Борис Николаевич (1894–1938).....	61
Козлов Иван Александрович (1920 г.р.).....	28	Шелков Олег Дмитриевич (1930–2013).....	62
Кораблев Федор Яковлевич (1939–1997).....	29	Шлеин Николай Павлович (1873–1952).....	63
Крылов Иван Александрович (1917–1988).....	32	Шувалов Николай Васильевич (1929–1984).....	66
Кутилин Александр Николаевич (1911–1986).....	33	Шувалова Татьяна Владимировна (1929–1980).....	78
Лазуко Виктор Михайлович (1921–1991).....	35	Яблоков Рудольф Анатольевич (1935 г.р.).....	80
Левичев Юрий Иванович (1929–2004).....	36	Список портретируемых художников, не являющихся авторами публикуемых произведений.....	82
Лихачев Александр Александрович (1893–1938).....	37	Принятые сокращения.....	83
Медведев Юрий Александрович (1926–2002).....	38	Содержание.....	84
Назаров Николай Федорович (1911–1988).....	40		